

Plano  
Municipal  
de Turismo

Pedras Grandes - SC  
2020 - 2030



Pedras Grandes



∕ Pedras Grandes ∕

# Plano Municipal de Turismo

Pedras Grandes - SC

2020 - 2030

Realização: Fundação Educacional Barriga Verde - FEBAVE

Publicação: Centro Universitário Barriga Verde - UNIBAVE





**Prefeitura Municipal de Pedras Grandes - SC**

**Administração Municipal**

**Gestão 2017/2020**

**Vilson Tadeu Marcon**

Prefeito Municipal

**Josimar Bergman de Jesus**

---

Vice-Prefeito Municipal

**Ana Maria Bittencout Bento**

Secretaria Municipal de Educação, Ciência e Tecnologia

**Diorído Burato**

Secretário Municipal de Desenvolvimento Agrícola, Econômico e Ambiental

**Adriano Cardoso**

Secretaria Municipal de Administração, Contabilidade e Finanças

**Flavia Goulart**

Secretaria Municipal de Saúde e Desenvolvimento Social

**Catea Aparecida Pravato**

Diretoria de Turismo Cultura e Eventos

**Jadson Masieiro**

Diretoria de Esportes

# **Plano Municipal de Turismo de Pedras Grandes/SC - 2020-2030**

## **Realização:**

Fundação Educacional Barriga Verde-Febave

## **Publicação:**

Centro Universitário Barriga Verde-Unibave

## **Equipe Técnica**

**Responsável pela elaboração do Plano Municipal de Turismo de Pedras Grandes:**

### **Guilherme Valente de Souza**

Presidente da Febave - Reitor do Unibave

### **Elcio Willemann**

Administrador - Especialista em Gestão Estratégica de Negócios

### **Ana Paula Bazo**

Bióloga - Doutora em Ciências Biológicas

### **Dimas Ailton Rocha**

Administrador - Doutor em Engenharia de Produção

### **Berto Varmeling**

Administrador - Mestre em Desenvolvimento Socioeconômico

### **Edina Furlan Rampineli**

Professora - Mestre em Educação e Cultura

### **Idemar Ghizzo**

Museólogo - Mestre em Museologia

### **Tayse Borghezan Nicoladelli**

Geógrafa - Mestre em Planejamento Territorial e Desenvolvimento Socioambiental

### **Valdirene Böger Dorigon**

Museóloga - Especialista em História da Cidade e em Gestão Cultural

### **Paulo André Doneda Jung**

Analista de Sistemas - Especialista em Ciências dos Saberes da Educação

## **Colaboradores:**

### **Vanessa Isabel Cataneo**

Matemática - Mestre em Educação - Doutora em Ciências da Linguagem

### **Eliane de Fátima Fernandes**

Bibliotecária - Especialista em Arquivos On-line

### **Andressa Oliveira Camargo**

Ciências Contábeis – Especialista em Auditoria e Perícia Contábil

**Equipe Técnica**  
**Município de Pedras Grandes:**

**Eusébio Pasini Tonetto**

Turismólogo - Engenheiro Agrônomo - Técnico em Agropecuária e em Meio Ambiente

**Catea Aparecida Pravato**

Diretoria de Turismo Cultura e Eventos

**Maria da Glória Bardini**

Assistente Social

**Vanise Masiero**

Turismo e Hotelaria

*És pequena e humilde cidade  
Nessas terras do Sul de esplendor  
Tua história, no entanto, consagra  
de teu povo o trabalho e o amor.  
(Hino de Pedras Grandes)*

## LISTA DE ABREVIATURAS

AEPG - Associação Empresarial de Pedras Grandes  
APAS - Associação Pedrasgrande Assistência Social  
CADASTUR - Cadastro de Prestadores de Serviços Turísticos  
CAEP - Conselho de Assuntos Econômicos Paroquial  
CEGERO Cooperativa de Eletricidade de São Ludgero  
CELESC - Centrais Elétricas de Santa Catarina  
CERMOFUL - Cooperativa Fumacense de Eletricidade  
CNM - Confederação Nacional de Municípios  
COMTUR - Conselho Municipal de Turismo  
COOPERCOCAL - Cooperativa Energética Cocal  
COORSEL- Cooperativa Regional Sul de Eletrificação Rural  
EMBRATUR - Instituto Brasileiro de Turismo  
EPAGRI - Empresa de Pesquisa Agropecuária e Extensão Rural de Santa Catarina  
FEBAVE - Fundação Educacional Barriga Verde  
FIESC - Federação das Indústrias do Estado de Santa Catarina  
FCC - Fundação Catarinense de Cultura  
FUMTUR - Fundo Municipal de Turismo  
IBGE. Instituto Brasileiro de Geografia e Estatística  
IDH - Índice de Desenvolvimento Humano  
PIB - Produto Interno Bruto  
PMPG - Prefeitura Municipal de Pedras Grandes  
PMT - Plano Municipal de Turismo  
PMPG- Plano Municipal de Turismo de Pedras Grandes  
PNT - Plano Nacional do Turismo  
SANTUR/SC - Agência de Desenvolvimento do Turismo de Santa Catarina  
SC - Santa Catarina  
SEBRAE/SC - Serviço Brasileiro de Apoio às Micro e Pequenas Empresas  
SWOT - Strengths Weaknesses Opportunities Threats  
UNIBAVE - Centro Universitário Barriga Verde  
WEC - World Economic Forum

## LISTA DE FIGURAS

<b>Figura 1</b> - Localização geográfica do município de Pedras Grandes/SC .....	23
<b>Figura 2</b> - Acesso rodoviário ao município de Pedras Grandes/SC.....	24
<b>Figura 3</b> - Localização geográfica das comunidades rurais e limites do município de Pedras Grandes – SC. ....	25
<b>Figura 4</b> - Carências relacionadas aos serviços ofertados aos visitantes de Pedras Grandes/SC.....	32
<b>Figura 5</b> - Mapa da categorização turística do município de Pedras Grandes - SC .	33
<b>Figura 6</b> - Etapas para desenvolvimento do diagnóstico atual do turismo em Pedras Grandes - SC. ....	41
<b>Figura 7</b> - Elementos que se destacam no município de Pedras Grandes/SC, segundo os turistas e visitantes. ....	46
<b>Figura 8</b> - Elementos que podem ser potencializados no território de Pedras Grandes/SC para promoção do turismo.....	46
<b>Figura 9</b> - Principais tendências do turismo em Pedras Grandes/SC.....	56
<b>Figura 10</b> - Análise SWOT do setor de turismo em Pedras Grandes/SC .....	63
<b>Figura 11</b> - Mapa estratégico para o desenvolvimento do setor de turismo do município de Pedras Grandes/SC .....	66



## LISTA DE QUADROS

<b>Quadro 1</b> - Dados socioeconômicos do município de Pedras Grandes/SC .....	24
<b>Quadro 2</b> - Bairros, distrito e comunidades de Pedras Grandes/SC .....	25
<b>Quadro 3</b> - Aspectos físicos do município de Pedras Grandes/SC .....	26
<b>Quadro 4</b> - Panorama Municipal e Infraestrutura de Apoio ao Turismo em Pedras Grandes/SC.....	27
<b>Quadro 5</b> - Outros serviços e equipamentos de apoio ao turismo em Pedras Grandes/SC.....	29
<b>Quadro 6</b> - Serviços e Equipamentos Turísticos de Pedras Grandes/SC .....	30
<b>Quadro 7</b> - Cantinas em potencial para visitação em Pedras Grandes/SC .....	32
<b>Quadro 8</b> – Documentos (âmbitos nacional, estadual, regional e municipal) que nortearam a construção do Plano Municipal de Turismo de Pedras Grandes/SC.....	37
<b>Quadro 9</b> - Cronograma e atividades desenvolvidas pela equipe técnica para construção do PMT de Pedras Grandes/SC .....	40
<b>Quadro 10</b> - Atividades desenvolvidas para elaboração do diagnóstico atual do turismo em Pedras Grandes/SC.....	41
<b>Quadro 11</b> - Dados socioeconômicos dos participantes da pesquisa de demanda turística do município de Pedras Grandes - SC. ....	44
<b>Quadro 12</b> - Informações associadas à visitação ao município de Pedras Grandes - SC .....	45
<b>Quadro 13</b> - Atrativos turísticos naturais (Classificação C.1) de Pedras Grandes/SC .....	47
<b>Quadro 14</b> - Atrativos turísticos culturais (Classificação C.2) de Pedras Grandes/SC .....	49
<b>Quadro 15</b> - Atrativos turísticos de Pedras Grandes/SC, classificados como: Atividades Produtivas; Realizações Técnicas e Científicas e Eventos Programados .....	54
<b>Quadro 16</b> - Prazos do Plano de Ação para o desenvolvimento do setor de turismo em Pedras Grandes/SC .....	67
<b>Quadro 17</b> - Plano de ação - perspectiva financeira para o desenvolvimento do setor de turismo no município de Pedras Grandes - SC .....	67
<b>Quadro 18</b> - Plano de ação – Perspectiva: Mercado. ....	68
<b>Quadro 19</b> - Plano de ação – Perspectiva: Processos .....	69
<b>Quadro 20</b> - Plano de Ação - Perspectiva: Organizacional .....	70

## SUMÁRIO

<b>1. INTRODUÇÃO .....</b>	<b>17</b>
<b>2. O MUNICÍPIO DE PEDRAS GRANDES .....</b>	<b>21</b>
2.1 HISTÓRICO .....	21
2.2 LOCALIZAÇÃO GEOGRÁFICA E ASPECTOS SOCIOECONÔMICOS DO MUNICÍPIO .....	23
2.2.1 <i>Setores produtivos, atividades econômicas e aspectos físicos do município</i> .....	26
<b>2.3 PANORAMA MUNICIPAL E INFRAESTRUTURA DE APOIO AO TURISTA .....</b>	<b>27</b>
2.3.1 <i>Categorização de Pedras Grandes/SC no mapa do turismo brasileiro</i> .....	33
<b>3 PLANO MUNICIPAL DE TURISMO DE PEDRAS GRANDES: JUSTIFICATIVA, OBJETIVO E METODOLOGIA.....</b>	<b>36</b>
3.1 JUSTIFICATIVA .....	36
3.2 OBJETIVO.....	37
3.3 DOCUMENTOS NORTEADORES PARA CONSTRUÇÃO DO PLANO MUNICIPAL DE TURISMO DE PEDRAS GRANDES/SC .....	37
3.4 ASPECTOS METODOLÓGICOS .....	39
<b>4 PLANO MUNICIPAL DE TURISMO DE PEDRAS GRANDES: DEMANDA TURÍSTICA.....</b>	<b>44</b>
<b>4.1 IDENTIFICAÇÃO DOS ATRATIVOS TURÍSTICOS DE PEDRAS GRANDES/SC .....</b>	<b>47</b>
4.2 PRINCIPAIS TENDÊNCIAS DO SETOR DO TURISMO EM PEDRAS GRANDES/SC .....	56
<b>5 DIAGNÓSTICO DA SITUAÇÃO TURÍSTICA.....</b>	<b>58</b>
5.1 COMPETITIVIDADE .....	58
<b>6 ESTRATÉGIAS E AÇÕES.....</b>	<b>66</b>
6.1 MAPA ESTRATÉGICO.....	66
6.2 PLANO DE AÇÃO .....	66
<b>7 7 CONSIDERAÇÕES .....</b>	<b>71</b>
<b>REFERÊNCIAS .....</b>	<b>74</b>
<b>APÊNDICE 1 - PESQUISA DE DEMANDA - PESQUISA FÍSICA E ON-LINE .....</b>	<b>78</b>
<b>APÊNDICE 2 - PESQUISA DE OFERTA - PESQUISA FÍSICA E ON-LINE .....</b>	<b>79</b>
<b>APÊNDICE 3 - SUGESTÕES DE AÇÃO - SOLICITAÇÃO DE SUGESTÃO COMTUR/VEREADORES .....</b>	<b>80</b>



# APRESENTAÇÃO

## **APRESENTAÇÃO**

Há décadas o turismo vem ganhando força em várias partes do mundo. O que antes era atividade realizada apenas por pessoas com poder aquisitivo elevado por ter alto custo, hoje está atraindo a população em massa. São vários os fatores que provocaram essa mudança comportamental da sociedade: a quantidade e qualidade de atrativos turísticos; o aumento de estabelecimentos que dispõem de estadas por curto período; a quantidade de restaurantes com valores acessíveis; a disponibilidade de transportes; divulgação constante; acesso a informações entre outros.

O turismo vem agregando valores de forma que proporciona atrativos para todas as idades e interesses. A diversidade de cidades que buscam esse tipo de público para a economia local está crescendo consideravelmente.

Pedras Grandes é um município que desperta para a atividade do turismo, pois este setor é o que mais cresce na atualidade, gerando renda direta com a gastronomia e, indiretamente, com empregos em comércio e serviços. Para tanto, o município sentiu que precisa organizar o setor, para melhorar o atendimento e bem receber os turistas e visitantes.

O Plano Municipal de Turismo de Pedras Grandes é um importante documento, que apresenta caminhos a serem percorridos, com orientações e proposições de ações, que permitirão a melhoria da economia local e da qualidade de vida dos seus habitantes.

A Fundação Educacional Barriga Verde-Febave, com todas as suas mantidas, especialmente o Centro Universitário Barriga Verde-Unibave, instituição comunitária, sente-se honrada de participar deste importante processo.

Esperamos que este instrumento possa contribuir para abrir caminhos em direção ao desenvolvimento do município e, conseqüentemente, fortalecer o segmento turístico no município, atraindo muitos visitantes e turistas, para esta região.

### **Conselho Diretor da Fundação Educacional Barriga Verde - Febave**

Guilherme Valente de Souza - Luiz De Noni

Agenor Dela Gustina - Edina Furlan Rampineli

Elcio Willemann - Vandreça Vigarane Dorregão

Luiz Matheus Debiasi - Ubirajara Francisco Machado Pickler

## **MENSAGEM**

Ao apresentar o Plano de Turismo para Pedras Grandes enfatizamos seu foco nas potencialidades locais e relevância para o desenvolvimento regional. Nele, vamos encontrar recortes história da região, desde o longínquo 1773, quando foi aberta a estrada da serra, caminho dos tropeiros que, de Lages demandavam até Laguna, no litoral, fazendo de Pedras Grandes, então denominada São Gabriel, um local de pouso, descanso e oração.

Foi a partir da fundação da Colônia Azambuja, em 1877, com sede no atual município de Pedras Grandes, que se deu início à fundação e povoamento de muitos municípios com imigrantes europeus, principalmente italianos, alemães, poloneses e portugueses, como Pedras Grandes, Treze de Maio, Urussanga, Cocal do Sul, Morro da Fumaça, Siderópolis, Nova Veneza, Criciúma, Orleans, Lauro Müller e outros.

O desenvolvimento deste vasto território teve como base a exploração do carvão mineral, a construção da Estrada de Ferro Dona Teresa Cristina (1884) e o profícuo trabalho dos imigrantes, especialmente italianos, na agricultura e na abertura de estradas.

Temos, hoje, um diversificado legado no empreendedorismo, no agronegócio e na abertura de oportunidades de trabalho e realização pessoal. Herdamos um conjunto grandioso de bens naturais e culturais, ainda preservados, e outros que precisam ser recuperados. Defendemos o desenvolvimento sustentável como forma de garantir a qualidade de vida para as gerações atuais e futuras.

Assim, destacamos as nuances do relevo montanhoso e sua vegetação, grande parte ainda nativa, que fascina a todos que aqui vivem ou transitam. É o encanto das árvores frondosas e floridas, os riachos e cachoeiras, as pontes pênséis de arame, balançando sobre as águas dos rios Tubarão e Azambuja. Em agosto, a floração das videiras e dos pessegueiros proporciona ainda mais exuberância à paisagem.

Seja no leito dos rios, em uma curva da estrada, dependurada em um penhasco, ou na estrutura de uma casa, nos deparamos com uma quantidade enorme de rochas, ao natural, esculpidas pela força das águas ou trabalhadas pela mão de um hábil artesão.

Isto tudo não foge à sensibilidade de quem passa ou para por aqui para realizar algum negócio, apreciar a paisagem ou degustar algum prato típico da gastronomia italiana, harmonizado com um bom vinho colonial ou com sua bebida de preferência. Nem precisa esperar pela Festa Nacional do Vinho Goethe, que ocorre em julho, nos anos ímpares, na localidade de Azambuja, sede inaugural da imigração italiana no Sul de Santa Catarina.

Pedras Grandes ocupa uma posição geográfica privilegiada. Situa-se a 25 km da BR-101, partindo da cidade de Tubarão e seguindo pela SC-390. Neste trajeto inteiramente plano, à margem direita do Rio Tubarão, o viajante vai se deparar com vistas panorâmicas belíssimas. Pedras Grandes fica a 55 km das praias do litoral de Laguna e a 50km dos contrafortes da Serra do Rio do Rastro, bem próximo de diversas estações termais. É muito fácil chegar e desfrutar de suas atrações.

O mais importante entre tudo isto, é a receptividade das pessoas que aqui moram e vivem, sempre solícitas e prontas para acolher os visitantes.

Tenho orgulho de morar aqui e representar a minha gente.

**Vilson Tadeu Marcon**

Prefeito Municipal de Pedras Grandes (2017/2020)

O Município de Pedras Grandes tem um grande potencial turístico. O turismo, então, é importante não só pelas experiências que nos traz como desbravadores de novas aventuras: nossos passeios para satisfação pessoal acabam trazendo emprego e renda para muitas pessoas ao nosso redor que dependem, necessariamente, da realização dos nossos sonhos para conquistarem os seus.

Com todo o potencial turístico de Pedras Grandes, o Plano Municipal de Turismo vem ao encontro das necessidades atuais de uma cidade que deseja o turismo como uma das principais economias. As belas paisagens e edificações históricas estão ao nosso redor e delas nascem outras tantas oportunidades de investimento.

O Plano de Turismo é um instrumento que prevê ações para o turismo local através de metas a curto, médio e longo prazo, no qual Pedras Grandes passará a viver, pensar e respirar como Município de Interesse Turístico.

É uma grata satisfação proporcionar as sementes para que Pedras Grandes cresça e se desenvolva de forma sustentável e para que a população colha os frutos desse trabalho. Planejar e gerir a atividade turística, com todo o potencial, de forma qualificada é mais que gerar empregos e rendas para as comunidades. Tem como principal objetivo fomentar o desenvolvimento turístico de forma sustentável considerando nosso patrimônio natural, de modo a superar as expectativas dos turistas e beneficiar a economia, a cultura e a sociedade como um todo.

**Josimar Bergman de Jesus**  
Vice-Prefeito Municipal de Pedras Grandes

O Conselho Municipal de Turismo - COMTUR, é um órgão consultivo e de assessoramento, tem como uma das suas atribuições coordenar, incentivar e promover o turismo no Município, além da responsabilidade de auxiliar no debate e desenvolvimento de diretrizes e programas para o fomento do turismo, dentre outras funções.

O Plano Municipal de Turismo é um documento de planejamento, onde estão reunidas propostas que nortearão o processo de desenvolvimento do Turismo no município. Planos estratégicos como este, constituem-se, cada vez mais, em uma importante ferramenta para a gestão dos municípios.

Nesse contexto, Pedras Grandes desperta para a importância de não somente se organizar junto ao conselho, mas também, elaborar este plano para a relevância das parcerias entre poder público e entidades privadas, visando organizar a atividade turística e promover a sustentabilidade.

Além disso, possibilita a formação de redes humanas e institucionais dos setores público, privado e comunidade, criando sinergia e corresponsabilidade na implantação do Plano Municipal de Turismo. Consolidando assim, a implantação da regionalização municipal e criando condições para atrair e ampliar a permanência de visitantes, aumentando a geração de emprego e renda no município.

**Vanise Masiero**

Presidente do Conselho Municipal de Turismo - COMTUR

O Município de Pedras Grandes: por toda sua riqueza histórica, cultural e natural; por ser o berço da colonização italiana no sul do estado de Santa Catarina; por ter um grande ícone, a uva Goethe; pelo Turismo, nas últimas décadas, ter se apresentado como alternativa de desenvolvimento de cidades, regiões e países, sendo um dos setores que mais resistem a crises e mudanças comportamentais; sentiu a necessidade de elaborar, o Plano Municipal de Turismo.

O Turismo é a indústria sem chaminés e se bem planejado, colabora com o desenvolvimento socioeconômico dos municípios e regiões, gera emprego e renda, fortalece a identidade local e regional e contribui para a preservação dos bens naturais e histórico-culturais.

Mais que um documento de intenções, o Plano Municipal de Turismo de Pedras Grandes, pretende ser um instrumento, que deixe um legado duradouro, utilizando técnicas de diagnóstico, prognóstico, programas e projetos, a fim de que se possa consolidar as ações do turismo local, durante os próximos 10 (dez) anos, projetando o município para o futuro, e assim, tornar Pedras Grandes, um destino turístico qualificado e de excelência.

Temos muita satisfação de tornar público este documento, que faz um convite não só aos que visitam Pedras Grandes, mas também para os munícipes, para que conheçam, desfrutem e preservem, nossas riquezas, naturais, culturais, históricas, gastronômicas etc. Queremos tornar nosso município cada vez mais atrativo e humano, para quem vive aqui e para quem o visita.

Com aquele orgulho típico de pedrasgrandenses, temos consciência dos nossos valores, dos nossos diferenciais e das nossas incríveis potencialidades e queremos, cada vez mais, apresentar o nosso Município, àquelas pessoas que ainda não o conhecem.

Nosso Município é humano, divertido, cultural, criativo, inovador, diverso e plural. Deixo aqui meus agradecimentos e os parabéns a todos os envolvidos na construção deste plano, e que ele cumpra a sua missão de atrair cada vez mais turistas para o nosso município, para vivenciarem experiências únicas e inesquecíveis.

**Catea Aparecida Pravato**  
Diretora de Turismo Cultura e Eventos





# 1

INTRODUÇÃO

## 1. INTRODUÇÃO

O município de Pedras Grandes, componente da macrorregião do sul catarinense, pertence à Instância de Governança Encantos do Sul, e à Associação dos Municípios da Região de Laguna (AMUREL).

Em Pedras Grandes, a preservação da cultura herdada dos imigrantes italianos está muito presente, o que se pode observar na arquitetura, nos encontros sociais, nas praças, igrejas e clubes. As festas típicas remetem ao passado e aos hábitos e costumes dos italianos, de dançar, cantar, comer, beber e conversar. A língua italiana (Talian), predominando o dialeto Vêneto, ainda é falada ou compreendida por grande parte da população. A Festa Nacional do Vinho Goethe, realizada de dois em dois anos, na segunda semana do mês de julho, no Distrito de Azambuja, cultua o bom vinho, a gastronomia e as tradições culturais do município.

Pedras Grandes possui potencial turístico, com tendência para atividades do turismo rural, ecológico, religiosos e histórico/cultural. Em sua sede encontra-se a Sociedade Recreativa 12 de Outubro, fundada no ano de 1907, é a terceira mais antiga do sul do Estado de Santa Catarina. A Igreja de São Pedro, o Sobrado Genovez, a Casa dos Arcos Zaboti, a antiga estação ferroviária e a casa da família Felipe, são exemplos da antiga arquitetura italiana existente no município.

O município dispõe de um parque ecológico, restaurantes, cantinas artesanais, pousadas, pub's, diversas casas centenárias, Museu da Imigração, biblioteca pública, cachoeiras, etc., deixando transparecer em todos os seus empreendimentos, a presença da cultura italiana, fortalecendo a sua identidade.

O Plano Municipal de Turismo (PMT) é um documento elaborado, utilizando como base as diretrizes nacionais, estaduais e regionais, tendo como norteador a Política Nacional de Turismo, para sua criação. Ela preconiza, "Para a elaboração do PMT deve-se levar em conta as especificidades de cada município, mobilizando a sociedade, realizando análise da situação atual, pesquisas E proposições, sempre de forma participativa e coletiva com a comunidade, e sob coordenação de profissionais que darão o andamento do plano".

O contrato celebrado entre o poder público do município de Pedras Grandes e a Fundação Educacional Barriga Verde (FEBAVE), traçou as diretrizes para a elaboração deste plano, apresentando como objetivo, "Desenvolver o Plano Municipal de Turismo de Pedras Grandes/SC, de forma participativa e coletiva, a fim de

conhecer e fomentar o desenvolvimento turístico do município”. O propósito deste plano é o fortalecimento do turismo local e o fomento ao desenvolvimento regional.

De acordo com a Confederação Nacional de Municípios (CNM, 2018), entende-se que a evolução do turismo no Brasil começa no município, com a compreensão do turismo como atividade econômica, capaz de dar visibilidade aos atrativos locais, potencializar recursos, gerar emprego e renda e integrar diferentes setores da economia local, aumentando a arrecadação municipal.

Neste sentido, faz-se necessário estabelecer as diretrizes e metas para bem empreender o turismo municipal, em comum acordo com as devidas parcerias, com a sociedade civil organizada.

Para a concretização do objetivo traçado, a equipe técnica designada para elaboração do Plano Municipal de Turismo de Pedras Grandes, desenvolveu uma metodologia que permitiu: a) Identificar os atrativos, serviços e equipamentos turísticos do município de Pedras Grandes, em conjunto com a população; b) Conhecer a demanda turística do município; c) Perceber o papel do município no cenário turístico regional, estadual e nacional; d) Analisar os pontos fortes, pontos fracos, oportunidades e ameaças do município de Pedras Grandes, no que se refere ao turismo; e) Realizar prognóstico com base nas informações coletadas; f) Propor ações para o desenvolvimento do turismo de Pedras Grandes/SC, a curto, médio e longo prazo; g) Apresentar o Plano Municipal de Turismo de Pedras Grandes/SC, ao poder público municipal, ao Conselho Municipal de Turismo (COMTUR) e representantes da comunidade, para possíveis adequações.

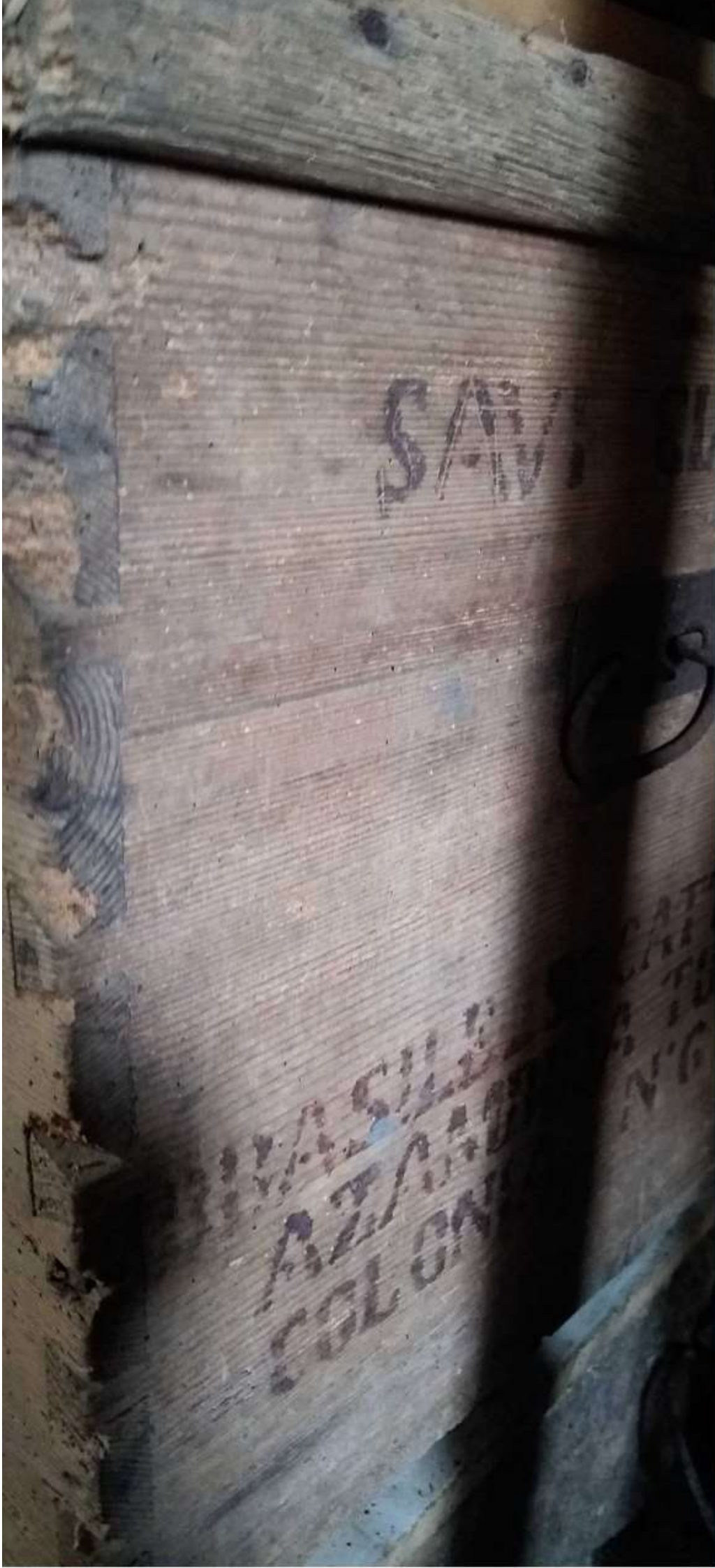
A proposta para elaboração do Plano Municipal de Turismo foi realizada pela FEBAVE, em parceria com a Prefeitura Municipal de Pedras Grandes, por meio do Departamento de Turismo, Cultura e Eventos, com o apoio da Empresa de Pesquisa Agropecuária e Extensão Rural de Santa Catarina (EPAGRI) e do Conselho Municipal de Turismo de Pedras Grandes.

Para a consolidação do Plano Municipal de Turismo faz-se necessária a participação e envolvimento dos diversos segmentos da sociedade. Nesse sentido, a construção do Plano contou com a participação de uma equipe multidisciplinar, sendo desenvolvido de forma coletiva e partilhada, e discutido com representantes de segmentos do município e da comunidade em geral.

Fundamental foi o envolvimento do setor turístico, agentes públicos, secretarias municipais, câmara de vereadores, empresários, entidades, clubes de serviço,

associações, gestores do segmento de alimentos e hospedagens, instituições de ensino, comunidades, conselhos municipais, entre outros.

A implementação das ações previstas nesse plano, resultará em um importante avanço rumo à estruturação e o fortalecimento da atividade turística de Pedras Grandes e poderá fomentar, não só o setor turístico, como também contribuir para alavancar a economia, a valorização das práticas locais, a preservação da cultura e do meio ambiente e o fortalecimento do sentimento de pertencimento dos munícipes pedrasgrandenses.



2

**HISTÓRICO**  
**PEDRAS GRANDES**

## 2. O MUNICÍPIO DE PEDRAS GRANDES

### 2.1 HISTÓRICO<sup>1</sup>

Pedras Grandes, situada no caminho de ligação entre o planalto e o litoral, de Lages a Laguna, foi rota de tropeiros que por ali passavam desde 1773, transportando animais e mercadorias. Esta via de comunicação e transporte foi responsável pela entrada dos primeiros moradores, que inicialmente adquiriram suas terras por sesmarias e aos poucos foram sendo ocupadas por nacionais. O primeiro povoado nasceu na foz do rio das Pedras Grandes, na sesmaria de João Pacheco dos Reis. Com a emancipação do município de Tubarão, em 1870, intensificaram-se os estudos para exploração do território.

Em 1877, a comissão do Engenheiro Joaquim Vieira Ferreira iniciou os estudos para implantação de uma colônia de imigração italiana. Partiram da foz do Rio das Pedras Grandes com a abertura de uma estrada de rodagem, que cortaria as extensas áreas de terras devolutas, chegando ao vale do Araranguá. A sede da Colônia Azambuja foi escolhida junto ao riacho Cintra, 10 km acima do Rio Tubarão. Em 28 de abril do mesmo ano receberam os primeiros imigrantes, 291 italianos, provenientes da região do Vêneto. Conforme a estrada foi sendo aberta, surgiram os núcleos da colônia Azambuja, sendo eles: Urussanga, Cocal (Accyoli de Vasconcelos), Cresciúma (atual Criciúma) e Presidente Rocha (Treze de Maio).

Na década de 1880, teve início a construção da Ferrovia Donna Thereza Christina, que seguiu o mesmo traçado do antigo caminho de tropas, às margens do rio Tubarão. Em seu traçado original, partia do porto de Imbituba e seguia em busca das minas de carvão do Visconde de Barbacena ao pé da Serra do Tubarão. No quilômetro 77 da ferrovia, contados a partir de Imbituba, estava Pedras Grandes, que recebeu uma das primeiras seis estações ferroviárias, sendo esta, na atualidade, a única que se encontra com arquitetura e características originais, restaurada e tombada como patrimônio histórico do município.

O fator colonização, aliado aos investimentos em vias de comunicação e transporte, como a construção da ferrovia, o caminho de tropas e os recursos naturais,

---

<sup>1</sup> Para a elaboração deste histórico utilizou-se como referência, TONETTO, Eusébio Pasini; GHIZZO, Idemar; PIROLA, Lenir. Colônia Azambuja: A imigração italiana no Sul de Santa Catarina. Florianópolis: Epagri, 2015.

fez com que o pequeno povoado de São Gabriel se desenvolvesse rapidamente, e se tornasse distrito de Tubarão pela Lei Provincial nº 1.220 de 02 outubro de 1888. Foi, durante este período, a principal porta de entrada dos imigrantes e seus produtos necessários ao desenvolvimento, sendo ainda a principal forma de escoar a produção dos núcleos coloniais. Nesse contexto, Pedras Grandes conquistou a posição de maior entreposto comercial do sul catarinense, possibilitando a implantação de diversas indústrias e uma economia pujante.

Favorecido pelo elemento cultural e facilidade de escoamento de seus produtos em direção às fontes consumidoras, Pedras Grandes destacou-se na agroindústria com a produção de farinha de mandioca e milho, banha, vinho, cachaça, cerveja, açúcar, madeira, dentre outros produtos, movidos inicialmente pela força hidráulica. Uma série de fatores levou a redução da movimentação e a evasão dos colonos para outras áreas, e, somente em 29 de dezembro de 1961, teve sua emancipação político-administrativa.

A história da produção vitivinícola se confunde com a história da imigração, a região conheceu a cultura da videira desde o princípio. E logo após a fixação dos imigrantes italianos na colônia, já produziam vinho nos inúmeros porões e cantinas familiares. A uva Goethe foi introduzida no território e ganhou notoriedade por produzir excelentes vinhos, sendo que o município é um importante produtor dessa uva e compõe os Vales da Uva Goethe, a primeira indicação geográfica do estado de Santa Catarina.

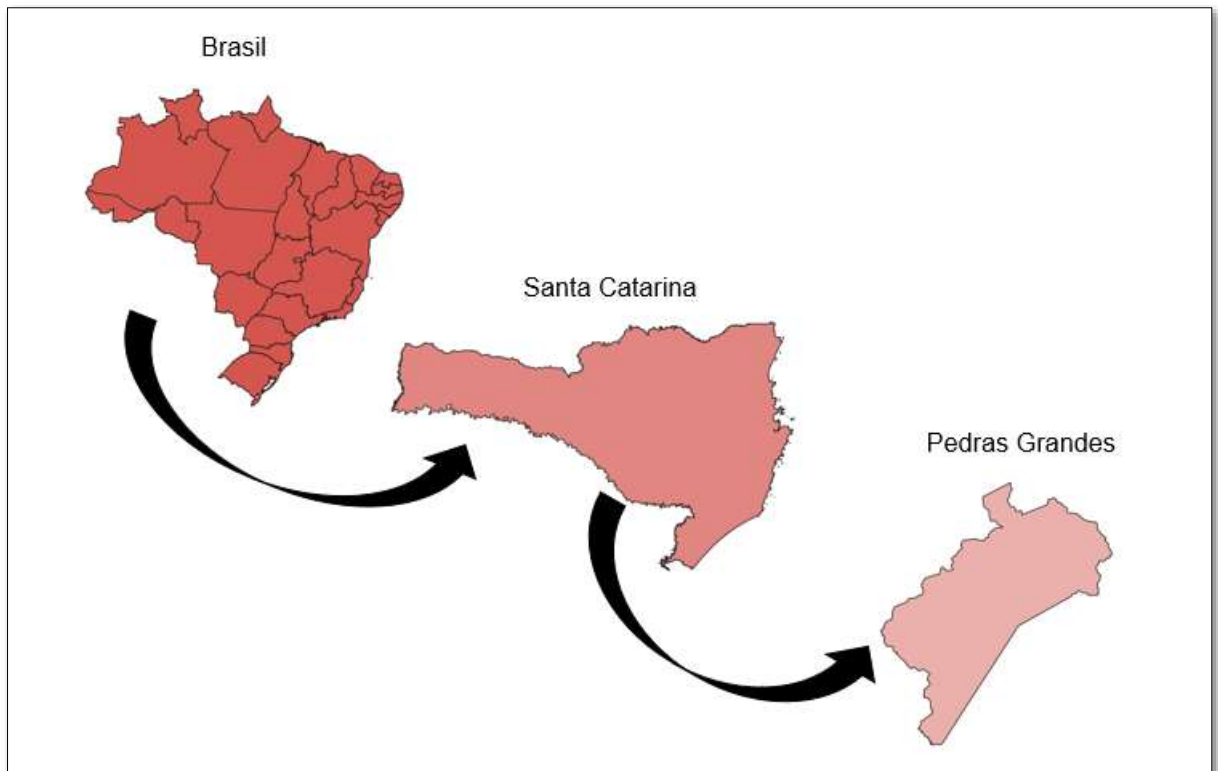
Na atualidade, o município é conhecido como o berço da colonização italiana no sul do estado. Possui parte do seu patrimônio histórico cultural preservado e com grande potencial de exploração, é rico em belezas naturais. Possui um povo acolhedor, que mantém o saber fazer, herdado de seus antepassados.

O antigo caminho de tropas e o antigo traçado da ferrovia tornou-se a Rodovia Serra Mar, atraindo turistas e visitantes para o município. Estes e outros fatores fazem de Pedras Grandes um lugar em potencial para as práticas turísticas. Esta atividade será de fundamental importância para a preservação do nosso patrimônio, da nossa história e da nossa cultura, proporcionando o desenvolvimento sustentável.

## 2.2 LOCALIZAÇÃO GEOGRÁFICA E ASPECTOS SOCIOECONÔMICOS DO MUNICÍPIO

Pedras Grandes localiza-se na Mesorregião Sul Catarinense (Figura 1), possui uma área territorial de 159,891 km<sup>2</sup> e limita-se com os municípios de Orleans, São Ludgero, Tubarão, Treze de Maio, Morro da Fumaça, Cocal do Sul e Urussanga.

**Figura 1** - Localização geográfica do município de Pedras Grandes/SC

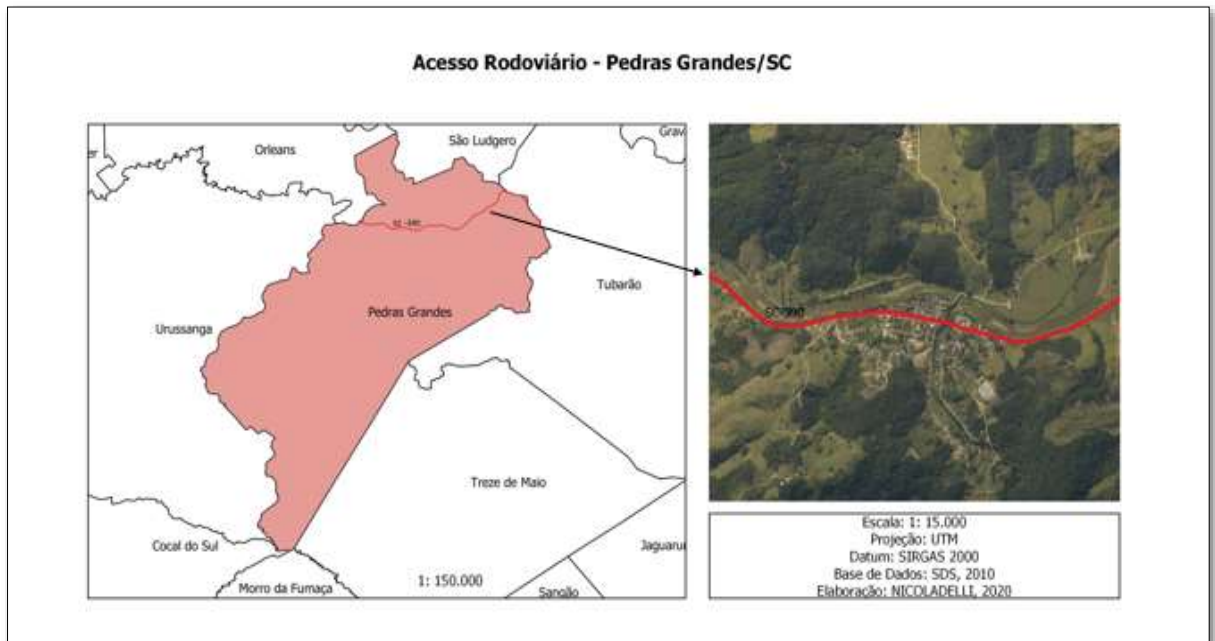


Fonte: Autores, 2020

Do ponto de vista de acesso, é possível chegar a Pedras Grandes, por meio da rodovia estadual (SC-390). Da capital do Estado, Florianópolis, para o município, a distância é de aproximadamente 168 quilômetros no sentido sul, da BR-101. A rodovia SC-390 faz a conexão entre o município de Tubarão, Pedras Grandes e Orleans. Tubarão, cidade limítrofe ao sudeste do município, é cortada pela rodovia federal (BR-101), que no sentido longitudinal atravessa o país de Norte a Sul (Figura 2).



**Figura 2 - Acesso rodoviário ao município de Pedras Grandes/SC**



Fonte: Autores, 2020

Os dados socioeconômicos do município de Pedras Grandes encontram-se detalhados no quadro 1.

**Quadro 1 - Dados socioeconômicos do município de Pedras Grandes/SC**

<b>Área de Unidade Territorial</b>	159,891 km <sup>2</sup> (2010)
<b>População Residente</b>	4.107 pessoas (2010)
<b>População Estimada</b>	3.953 pessoas (2020)
<b>Densidade Demográfica</b>	25,78 hab/km <sup>2</sup> (2010)
<b>Índice de Desenvolvimento Humano Municipal (IDHM)</b>	0.728 (2010)
<b>Índice de Gini</b>	0,3351(2010)
<b>População economicamente ativa</b>	2.318 (2010)
<b>PIB Per Capita</b>	R\$ 33.180,20 (2018)
<b>Cadastro Central de Empresas</b>	147 unidades (2018)
<b>Gentílico</b>	pedrasgrandense

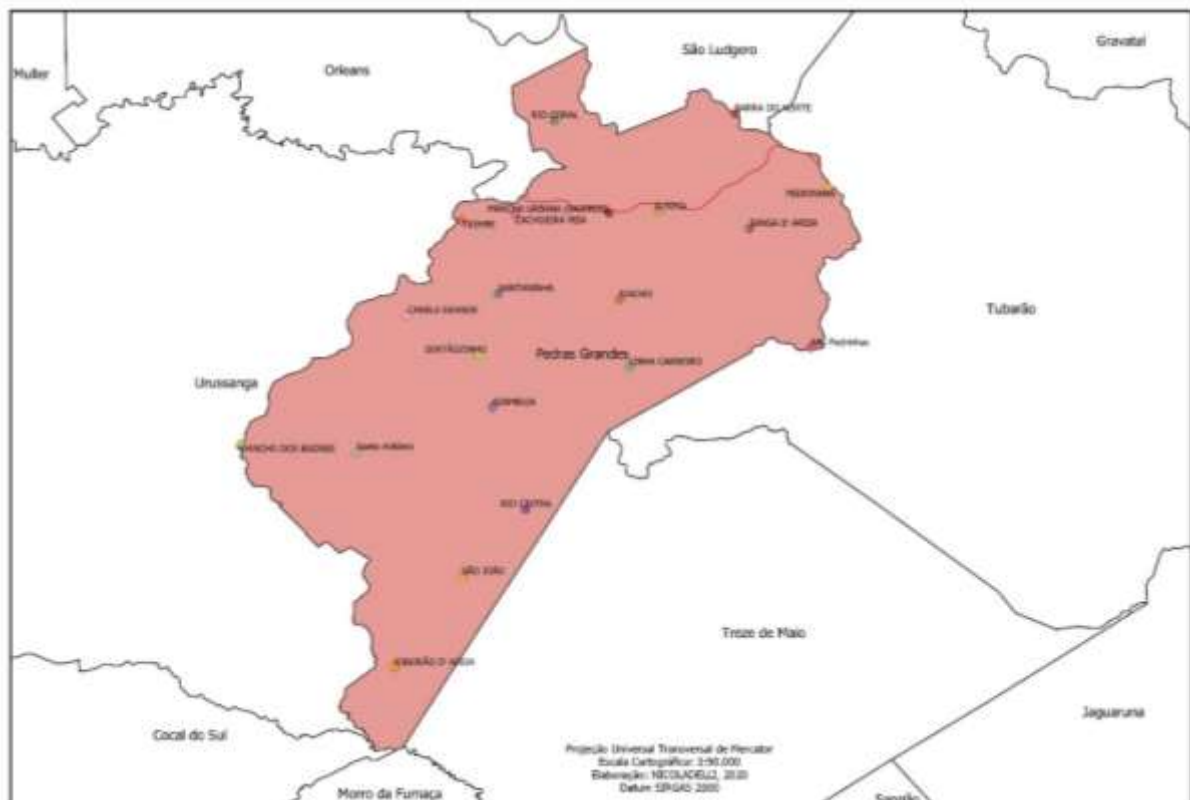
Fonte: IBGE, 2020; SEBRAE/SC, 2019

O município possui bairros e comunidades rurais distribuídas em seu território (Quadro 2) sendo que 70% da população vive na área rural (IBGE, 2010). A localização das comunidades rurais pode ser visualizada na Figura 3.

**Quadro 2** - Bairros, distrito e comunidades de Pedras Grandes/SC

Bairro	Distrito	Comunidades Rurais
Centro	Azambuja	Barra do Norte
		Cachoeira Feia
		Trempi
		Santaninha
		Canela Grande
		Encruzilhada
		Sertãozinho
		Rio Cintra
		Santo Antônio
		São João
		Taquari
		Ribeirão da Areia
		Morro da Lagoa
		Rancho dos Bugres
		Riacho
		Linha Carneiro
		Sanga da Areia
		Alto Pedrinhas
Pedrinhas		
Ilhota		
Rio Coral		

Fonte: IBGE, 2010

**Figura 3-** Localização geográfica das comunidades rurais e limites do município de Pedras Grandes – SC.

Fonte: Autores, 2020

### 2.2.1 Setores produtivos, atividades econômicas e aspectos físicos do município

Acerca das atividades produtivas no município, o setor agropecuário é destaque, seguido pelo setor de serviços. Juntas, essas áreas somam mais de 70% de participação econômica. Os principais cultivos agrícolas são: ameixa, banana, goiaba, laranja, maracujá, pêssego, tangerina, uva de mesa, pitaiá, forrageira, cana-de-açúcar, mandioca para indústria, mandioca para mesa, arroz irrigado, batata-inglesa, cebola, feijão preto, fumo, melancia, milho em grão, milho silagem e tomate.

Segundo os estudos do Serviço Brasileiro de Apoio às Micro e Pequenas Empresas de Santa Catarina (SEBRAE/SC, 2019), as principais atividades econômicas que empregavam no município, no ano de 2016, eram: administração pública em geral, metalúrgica, confecção de peças do vestuário, frigorífico - abate de suínos, serrarias com desdobramento de madeira, facção de peças do vestuário, transporte rodoviário de carga, frigorífico - abate de bovinos, criação de suínos e comércio varejista de carnes - açougues.

As atividades econômicas distribuídas no território estão condicionadas pelos aspectos físicos do município (Quadro 3) e também por práticas e saberes herdados de gerações anteriores.

**Quadro 3** - Aspectos físicos do município de Pedras Grandes/SC

<b>Clima</b>	Clima Subtropical úmido, com predomínio de massas de ar tropicais marítimas no verão e frequente incursões de massas de ar polares no inverno. Segundo a Köppen e Geiger o clima é classificado como Cfa (Clima subtropical úmido). A temperatura média anual em Pedras Grandes é 19.7 °C e 1431 mm é o valor da pluviosidade média anual.
<b>Hidrografia</b>	O município faz parte da Bacia Hidrográfica do Rio Tubarão (RH 9 Sul Catarinense) e da Bacia Hidrográfica do Rio Urussanga (RH 10 Extremo Sul Catarinense). No município destacam-se os rios: Tubarão, Pedras Grandes, Braço do Norte, Azambuja, Santo Antônio e Urussanga.
<b>Relevo</b>	A geomorfologia do município apresenta predomínio das Serras do Leste Catarinense pelo território, ocupando cerca de 97,27 %. Próximo ao leito do Rio Tubarão ocorre a presença da planície fluvial.
<b>Hipsometria (altitude em metros)</b>	0 – 800 metros
<b>Vegetação</b>	Bioma Mata Atlântica Predomínio da Floresta Ombrófila Densa
<b>Solo</b>	Argissolo Vermelho-Amarelo (97,30 %) Gleissolo Háplico (1,56%) Cambissolo Háplico (0,84%)

Fonte: Santa Catarina, 2016

### 2.3 PANORAMA MUNICIPAL E INFRAESTRUTURA DE APOIO AO TURISTA

O município de Pedras Grandes não dispõe ainda, de um Inventário da Oferta Turística, que consiste no levantamento, identificação e registros dos atrativos turísticos, serviços e equipamentos turísticos, e da infraestrutura de apoio ao turista (BRASIL, 2006).

A partir da aplicação da pesquisa de oferta, das visitas *in loco* e do acesso à base de dados fornecidos pela Prefeitura Municipal de Pedras Grandes, constatou-se que a cadeia produtiva do turismo no município é composta por instalações e serviços públicos e privados, empresas prestadoras de serviço e equipamentos turísticos, que são de uso da população e podem ser ofertados aos visitantes e turistas. No quadro (4, 5 e 6), estão os dados de infraestrutura e dos serviços e equipamentos turísticos disponíveis no município.

**Quadro 4 - Panorama Municipal e Infraestrutura de Apoio ao Turismo em Pedras Grandes/SC**

<b>Acessos ao Município</b>	Rodovia Federal	BR - 101	
	Rodovia Estadual	SC - 390	
	Equipamentos	Rodoviário	Apoio rodoviário Frederico Quarezemin
		Aeroportos	- Internacional - Floripa Airport - Florianópolis - Regional Sul - Humberto Ghizzo Bortoluzzi - Jaguaruna - Regional Sul - Diomício Freitas - Forquilha
<b>Sistema de Comunicação Operadoras de Telefonia</b>		VIVO, TIM e OI	
<b>Correio</b>		<b>Empresa Brasileira de Correios e Telégrafos</b> Rua: Ida Zanette, nº 27 - Bairro: Centro	
<b>Sistema de Saúde</b>		<b>Posto de Saúde São Pedro</b> Pedrinhas - Fone 48 3659 0780	
		<b>Unidade Básica de Saúde Central</b> Fone 48 3659 0133 48 3659 0566	
		<b>Posto de Saúde São Marcos - ESF Azambuja</b> Fone 3659 0112	
		<b>Secretaria Municipal de Saúde - Núcleo NASF</b> Fone 3659 0132 48 3659 0485	
		<b>Posto de Saúde Geraldo Luppi</b> Canela Grande - Fone 48 3659 0276	
		<b>Posto de Saúde São João - São João</b> Fone 48 3659 0276	
		<b>Posto de Saúde de Ribeirão da Areia</b> Ribeirão da Areia	

<b>Consultórios Odontologia</b>	<b>Marlúcia Genovez (Cirurgião Dentista)</b> Rua: Ida Zanetta, s/n. Bairro Centro
	<b>Ranielle Brolese (Cirurgião Dentista)</b> Rua: Geral Azambuja, s/n Azambuja
	<b>José Jair Felipe – (Cirurgião Dentista)</b> Rua: Domisio Niero, s/n - Bairro: Azambuja
	<b>Piva Odontologia</b> Rua: Av. Arcanjo São Gabriel, nº 288 - Bairro: Centro
	<b>Cuidando Bem do seu Sorriso - Jordana De Faveri Fernandes (Cirurgião Dentista)</b> Rua: Av. Arcanjo São Gabriel, nº 302. Bairro: Centro
<b>Farmácias</b>	<b>Kafarma Farmácia e Perfumaria</b> Rua: Ida Zanetta - Bairro: Centro
	<b>Farmácia São Gabriel</b> Rua: Arcanjo Gabriel, nº 608. Bairro: Centro
	<b>Drogaria e Farmácia Pedras Grandes</b> Rua: Av. Arcanjo São Gabriel, nº 534 - Bairro: Centro
	<b>BIALEX</b> Rua: Av. Arcanjo São Gabriel, 785. Bairro: Centro
<b>Sistema de Segurança</b>	<b>Sede da Polícia Militar</b> Endereço: Rua Padre Antônio Marangoni Bairro: Centro
	<b>Delegacia de Polícia Civil</b> Endereço: Rua Padre Antônio Marangoni Bairro: Centro
<b>Corpo de Bombeiros/SAMU</b>	<b>Corpo de Bombeiros</b> Tubarão, Urussanga e Orleans
	<b>SAMU:</b> Tubarão, Urussanga e Orleans
<b>Sistema Educacional</b>	<b>ESTADUAL</b>
	<b>Escola de Educação Básica Imaculado Coração de Maria</b> Centro - Fone: (48) 3631-9379
	<b>Escola de Ensino Fundamental Professor João Batista Becker</b> Azambuja - Fone: 48 3659-0337
	<b>MUNICIPAL</b>
	<b>Escola de Ensino Fundamental de Ilhota</b> Ilhota - Fone: 48 3659-0307
	<b>Escola Isolada Ribeirão da Areia</b> Ribeirão da Areia - Fone: 48 3659-0131
	<b>Centro de Educação Infantil Jesus Menino</b> Centro - Fone: 48 3659-0299
	<b>Escola de Educação Infantil Pequeno Príncipe</b> Ribeirão da Areia - Fone: 48 3659-0131
<b>Escola de Educação Infantil Nova Esperança</b> Azambuja - Fone: 8 3659-0131	
<b>Sistema de Saneamento Básico</b>	<b>Serviço Autônomo Municipal de Água e Esgoto (SAMAE)</b> Endereço: Avenida Arcanjo Gabriel. Bairro: Centro
<b>Sistema de Eletricidade e Iluminação Pública</b>	<b>Cobertura de eletricidade por todo território</b>
	<b>COORSEL</b> (Treze de Maio)
	<b>CERMOFUL</b> (Morro da Fumaça)

	<b>COOPERCOCAL</b> (Cocal do Sul)
	<b>CELESC</b> (Santa Catarina)
	<b>CEGERO</b> (São Ludgero)
	<b>Botega</b> (Tubarão) - Prestação de serviço
<b>Coleta, transporte, tratamento e destino final de resíduos sólidos</b>	<b>Pinguim Transportes</b> Avenida Arcanjo Gabriel, 555, Centro - Pedras Grandes
<b>Coleta de lixo doméstico</b>	<b>Pinguim Transportes</b> Avenida Arcanjo Gabriel, 555, Centro - Pedras Grandes
<b>Sistema de mobilidade – Empresas de transportes (público e privado)</b>	<b>Transportes escolares (público)</b> <b>Pinguim Transportes (privado)</b> Avenida Arcanjo Gabriel, 555, Centro - Pedras Grandes
	<b>Taxi</b> - Altair Correa (privado) - Centro
<b>Limpeza e arborização</b>	<b>Secretária de obras da Prefeitura Municipal</b>

Fonte: Autores, 2020

**Quadro 5** - Outros serviços e equipamentos de apoio ao turismo em Pedras Grandes/SC

<b>Segmentos</b>		<b>Nome</b>
<b>Compras especiais</b>	Feira/mercado, Galeria/rua comercial, <i>Shopping</i> , Plantas/flores/frutas, Antiquário, Cantina/cave, Bodega/alambique, outras	<b>Feira de Produtos coloniais e artesanais</b> Rua Arcanjo Gabriel. Bairro: Centro
		<b>Cachaça do Imigrante</b> Est. Geral Ribeirão da Areia - Ribeirão da Areia
		<b>Bender Cerveja</b> Rua José Bento, nº 84. Bairro: Centro
		<b>Mercadão das Frutas e Verduras</b> Rodovia SC-390, nº 1221. Bairro: Centro.
		<b>Comercial de Alimentos e Papelaria Flor da Pedra</b> Rua Arcanjo Gabriel, nº 504. Bairro: Centro.
<b>Comércio turístico</b>	Loja de artesanato/ <i>souvenir</i> , Loja de artigos fotográficos, Antiquário/galeria de arte, Locadoras de Imóveis para Temporada, outros	<b>Estúdio E-Viva fotografia e design Átila Souza</b> Rua Eng. Joaquim Viêira Ferreira, nº 77. Bairro: Centro
		<b>Ana Felipe Arte (agendamento)</b> Rua: Av. Arcanjo Gabriel. Bairro: Centro
		<b>Studio Ana Maria Fretta</b> Rua: Av. Arcanjo Gabriel, nº 798 Bairro: Centro
<b>Serviços bancários</b>	Agência/posto bancário, lotéricas	<b>Lotérica Pedras Grandes</b> Rua: Av. Arcanjo Gabriel, nº 620 Bairro: Centro
		<b>Banco do Brasil</b> Rua: Av. Arcanjo Gabriel, Bairro: Centro
		<b>Sicoob</b> Rua: Av. São Gabriel, 488. Bairro: Centro
		<b>Posto do Banco Bradesco – Anexo a loja Terabyte</b> Rua Alferes Sampaio – Centro
<b>Serviços mecânicos</b>	Automóvel, Motocicleta, Ônibus/caminhão,	<b>Lavação anexo ao Posto BR/SC</b> Rua: Rod SC 390 - Pedrinhas
		<b>Zanini Motos</b> Rua: Av. Arcanjo Gabriel, s/n - Bairro: Centro

	Embarcações náuticas, outros	<b>Oficina Mecânica Deco Serrano</b> Rua: Pedro Rocha, s/n - Bairro: Centro
		<b>Mecânica de motos e bicicletas do Ramon</b> Rua: Av. Arcanjo Gabriel, s/n Bairro: Centro
		<b>Xande Comércio de Auto Peças</b> Rua Arcanjo Gabriel, nº 55 Bairro: Centro
		<b>Marcelinho Motos</b> Estrada Geral Ribeirão da Areia - Ribeirão da Areia
		<b>Auto Posto Pedras Grandes</b> Rua: Rod SC 390 KM 01, s/n Ilhota
		<b>Oficina Goudvan – Funilaria e Pintura</b> Rua Jose Marcon - Centro
		<b>Auto posto BR/SC, Comércio de Combustíveis</b> Rod SC 390 KM 25 - Pedrinhas

Fonte: Autores, 2020

#### Quadro 6 - Serviços e Equipamentos Turísticos de Pedras Grandes/SC

Serviços e Equipamentos Turísticos	Estabelecimento	Endereço
Hospedagem	<b>Pousada da Imigração</b>	Avenida Vinho Goethe, Azambuja
Gastronomia	<b>Restaurante e Lanchonete Clube 12</b>	Av. Arcanjo Gabriel - Centro nº 21
	<b>Pani Fran Padaria e Confeitaria</b>	Rua Arcanjo Gabriel Bairro: Centro.
	<b>Restaurante e Churrascaria Medeiros</b>	Rodovia SC 390 KM 26 Pedrinhas
	<b>Restaurante Pousada da Imigração</b>	Avenida Vinho Goethe, Azambuja
	<b>Restaurante e Lanchonete Morgana</b>	Rua Arcanjo Gabriel, nº 588 Bairro: Centro
	<b>Chuveirão Recanto Verde</b>	Estrada Geral Ribeirão da Areia s/nº Ribeirão da Areia.
	<b>Claudio Lanches</b>	Rodovia SC-390. Pedrinhas
	<b>Bar Pedrinhas</b>	Estrada Geral Pedrinhas, s/n Pedrinhas
	<b>Pub Paiol Nono Luigi</b>	Avenida Vinho Goethe - Azambuja
	<b>Pub GouDelivery</b>	Rodovia SC 390 - Ilhota
	<b>Bar Bela Vista</b>	Av. Arcanjo Gabriel - Centro
	<b>Mercado Grassi</b>	Rua Engenheiro Joaquim Vieira Ferreira – Bairro: Centro
	<b>Distribuidora Grassi</b>	Av. Arcanjo Gabriel, s/n Centro
	<b>Mercado Marcon</b>	Av. Arcanjo Gabriel - Centro
	<b>Mercado Felipe</b>	Avenida Vinho Goethe - Azambuja
<b>Mercado São Marcos</b>	Estrada Geral - Azambuja	
<b>Mercado Silvio Grassi</b>	Rua Teodoro Zobot Bairro: Centro	
<b>Mercado Medeiros</b>	Rodovia SC 390, s/n Pedrinhas	
Transporte	<b>Serviço de Reboque – Luciel Rezende Sachett</b>	Rua: Av. Arcanjo Gabriel Bairro: Centro
	<b>Pinguim Transportes</b>	Rua: Av. Arcanjo Gabriel, s/n Bairro: Centro

<b>Lugares para realização de eventos</b>	<b>Centro de Conveniência do Idoso</b>	Rua Arcanjo Gabriel, s/n Bairro: Centro
	<b>Chuveirão Recanto Verde</b>	Estrada Geral Ribeirão da Areia s/n Ribeirão da Areia.
	<b>Salão Paroquial</b>	Praça Pe. João Philippe, Centro
	<b>Restaurante e Pousada da Imigração</b>	Avenida Vinho Goethe - Azambuja
	<b>Recanto San Luigi Riservato</b>	Estrada Geral - Rancho dos Bugres
	<b>Paioi Nono Luigi</b>	Estrada Geral – Azambuja
	<b>Godelivery</b>	Rodovia SC 390 – Ilhota
	<b>Lanchonete Morgana</b>	Av. Arcanjo Gabriel, nº 588 Bairro: Centro
	<b>Ginásio de Esportes Pedro Ivo Campos</b>	Rodovia SC-390 Estrada Geral Ilhota.
	<b>Adega Del Bizo</b>	Estrada Geral Cachoeira Feia. s/n - SC 390
	<b>Lanchonete/Restaurante Clube 12</b>	Av. Arcanjo Gabriel, n 21, Centro
	<b>Quadra Azambuja (coberta)</b>	Avenida Vinho Goethe - Azambuja
	<b>Salão Comunitário</b>	Utiliza-se também para realização de eventos os Salões das comunidades
<b>Lugares de Lazer e Entretenimento</b>	<b>Chuveirão Recanto Verde</b>	Estrada Geral Ribeirão da Areia s/n Ribeirão da Areia.
	<b>Parque Ecológico Rancho dos Bugres</b>	Estrada Geral Rancho dos Bugres s/n
	<b>Praça Central Pe. João Phillippi</b>	Rua Av. Arcanjo Gabriel, nº 1221. Bairro: Centro
	<b>Praça da Azambuja</b>	Estrada Geral, s/n Azambuja
	<b>Ginásio de Esportes Pedro Ivo Campos</b>	Rodovia SC-390 Estrada Geral Ilhota.
	<b>Quadra Coberta Azambuja</b>	Estrada Geral, s/n Azambuja
	<b>Quadra Coberta no Colégio Imaculado Coração De Maria</b>	R. José Marcon, 53 - Centro
	<b>Campo de Futebol</b>	Estrada Geral, s/n Azambuja
	<b>Campo de Futebol</b>	Rod SC -390, Centro
	<b>Campo de Futebol</b>	Estrada Geral, s/n Canela Grande
	<b>Campo de Futebol</b>	Estrada Geral, s/n Pedrinhas
<b>Ginásio Ribeirão da Areia</b>	Estrada Geral Ribeirão da Areia s/n° Ribeirão da Areia.	
<b>Outros Serviços e Equipamentos Turísticos</b>	<b>Associação Coral Pedras Grandes</b>	
	<b>Associação Cultural Goethe</b>	
	<b>Associação Fraternitá</b>	
	<b>Associação Pró-Goethe</b>	
	<b>Associazione Trevisani Nel Mondo</b>	
	<b>Sociedade Dante Alighieri (Tubarão e Região)</b>	

Fonte: Autores, 2020

O município de Pedras Grandes dispõe de estabelecimentos, com oferta de produtos coloniais, comercializados no próprio local da produção. Destacam-se as



cantinas de vinho, queijo e produtos de origem animal. No quadro 7 estão elencados os locais visitados pela equipe técnica, nos quais se constatou potencial para atrair turistas e visitantes. Estes locais comercializam produtos, oferecem degustação e proporcionam visitas no local de produção.

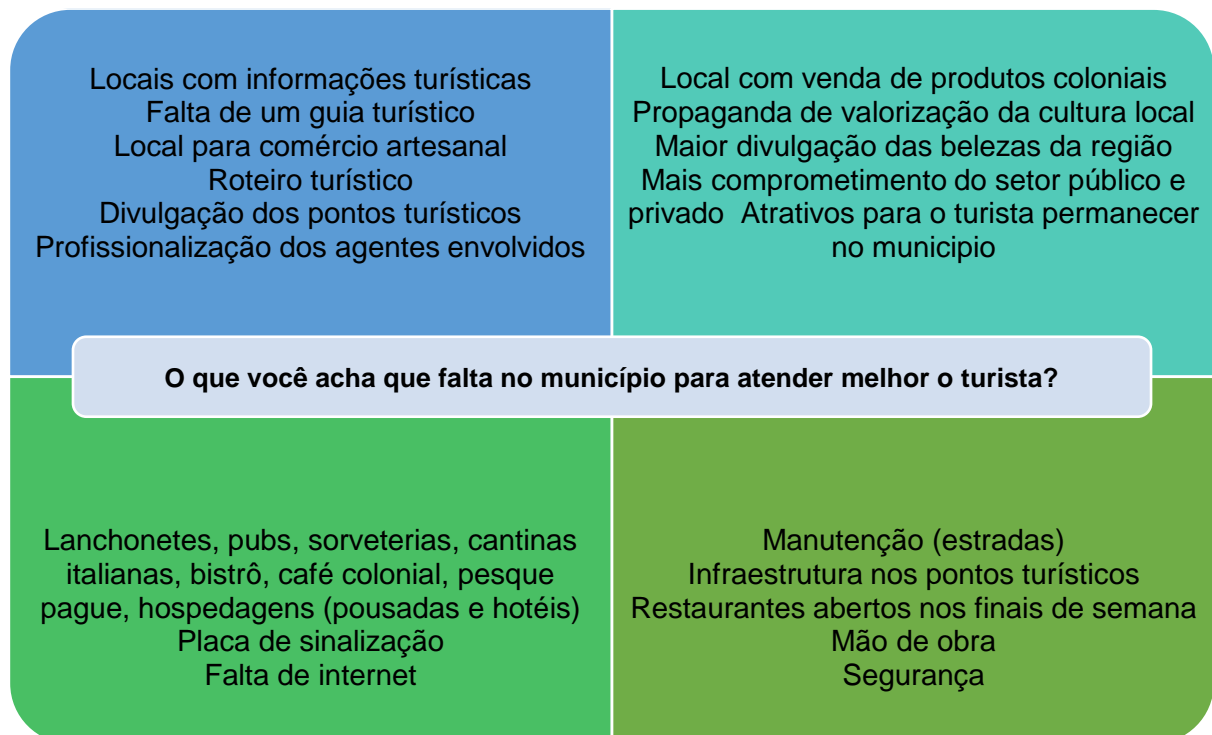
**Quadro 7 - Cantinas em potencial para visitação em Pedras Grandes/SC**

Cantinas	Produtos Comercializados
<b>Casa Straus</b>	Vinhos e queijos.
<b>Vinho do Dener (propriedade familiar)</b>	Vinhos de mesa
<b>Adega Del Bizo</b>	Vinhos e licores
<b>Cantina Masiero</b>	Vinhos
<b>Luiz Scremin</b>	Vinhos, suco de uva

Fonte: Autores, 2020

Nas conversas realizadas durante as visitas *in loco* e nas pesquisas realizadas pela equipe técnica, foram apontadas, pelos prestadores de serviços no município, carências relacionadas aos serviços ofertados aos visitantes (Figura 4).

**Figura 4 - Carências relacionadas aos serviços ofertados aos visitantes de Pedras Grandes/SC**



O município de Pedras Grandes possui potencial para atrair um número maior de visitantes e turistas. Algumas propriedades e estabelecimentos já comercializam e prestam serviços de modo informal. Percebe-se uma carência na cadeia produtiva do turismo, falta uma rede integrada e parcerias entre os setores envolvidos (hospedagem, setor de alimentação e locais para visitação). Nesse sentido, há necessidade de investimentos para criação de roteiros, ampliação da parceria público-privada, produção e divulgação do destino, por meio de materiais impressos ou em formato digital.

Além da necessidade de investimentos nos locais com oferta de serviços e atrativos turísticos para melhor atender os visitantes e turistas, o destino turístico precisa planejar e envolver a comunidade local. A carência de mão de obra especializada, a falta de infraestrutura nos locais com atrativos turísticos, a certificação dos produtos locais e a escassez de serviços especializados nos finais de semana, comprometem o desenvolvimento do setor turístico.

### **2.3.1 Categorização de Pedras Grandes/SC no mapa do turismo brasileiro**

Segundo a Categorização dos Municípios das Regiões Turísticas do Mapa do Turismo Brasileiro<sup>2</sup>, o município de Pedras Grandes apresenta Categoria “E” (Figura Para alterar sua categoria terá que investir em equipamentos turísticos, como: hospedagem, aumento da oferta turística, geração de empregos formais e arrecadação de impostos a partir dos meios de hospedagem (BRASIL, 2019).

#### **Figura 5 - Mapa da categorização turística do município de Pedras Grandes - SC**

---

<sup>2</sup> Instrumento elaborado pelo Ministério do Turismo, estabelecido pela Portaria nº 144, de 27 de agosto de 2015, para identificar o desempenho da economia do setor nos municípios que constam no Mapa do Turismo Brasileiro.



Fonte: BRASIL, 2019



# 3

## METODOLOGIA

### **3 PLANO MUNICIPAL DE TURISMO DE PEDRAS GRANDES: JUSTIFICATIVA, OBJETIVO E METODOLOGIA**

#### **3.1 JUSTIFICATIVA**

O Município de Pedras Grandes está localizado em meio a vales, rios e montanhas. É berço da colonização italiana no sul de Santa Catarina. São tantas tradições que praticamente todos seus habitantes teriam uma bela história para contar de seus antepassados. Alguns deles, principalmente os mais antigos, ajudaram a preservar a saga deste povo, iniciada em 28 de abril de 1877, quando chegaram as primeiras famílias de imigrantes italianos vindas, a maioria do Vêneto, norte da Itália, a procura das terras demarcadas pelo Império. Com eles, veio também a Uva Goethe, que mais tarde, nos rendeu a primeira indicação geográfica.

Todas essas características tornam o município atrativo aos turistas, que recebe muitos visitantes de maneira informal, com um mínimo de estrutura de atendimento, dificultando o desenvolvimento do setor, considerado promissor para a comunidade local.

Para desenvolver o turismo é crucial o planejamento do setor. A elaboração do Plano Municipal de Turismo de Pedras Grandes (PMTPG) justifica-se pela necessidade de acompanhar as conquistas, determinar os objetivos, coordenar e integrar as ações e estratégias de promoção, comercialização e de desenvolvimento do turismo local, que conduzirão para o desenvolvimento sustentável, sempre respeitando o meio ambiente e o bem estar social.

Entende-se que o Plano Municipal de Turismo se torna fundamental para o município formalizar este planejamento e, a partir dele, desenvolver ações planejadas. Ele representará um instrumento legal, que servirá como norteador para condução das atividades turísticas no município.

Planejar e gerir a atividade turística de forma qualificada é mais do que gerar emprego e renda para uma comunidade, é investir no bem estar social e na proteção do patrimônio local. Além disso, desenvolver o turismo com responsabilidade, é um meio para fortalecer vínculos entre os moradores e o território em que habitam.

Pelo município herdar DNA de um povo acolhedor, o Plano Municipal do Turismo, é uma ferramenta de extrema importância para viabilizar as potencialidades locais, uma vez que, Pedras Grandes tem atrativos naturais e culturais que podem

atrair novos turistas/visitantes, sendo importante instrumento para melhoria da economia local.

### 3.2 OBJETIVO

“Desenvolver o Plano Municipal de Turismo de Pedras Grandes/SC, de forma participativa e coletiva, a fim de conhecer e fomentar o desenvolvimento turístico do município”.

### 3.3 DOCUMENTOS NORTEADORES PARA CONSTRUÇÃO DO PLANO MUNICIPAL DE TURISMO DE PEDRAS GRANDES/SC

A construção do PMTPG foi embasada em documentos nacionais, estaduais, regionais e locais, como detalhado no quadro 8.

**Quadro 8** – Documentos (âmbitos nacional, estadual, regional e municipal) que nortearam a construção do Plano Municipal de Turismo de Pedras Grandes/SC

<b>ÂMBITO NACIONAL</b>		
Lei nº 11. 771/2008	Dispõe sobre a Política Nacional de Turismo.	Estabelece que o Ministério do Turismo é responsável por desenvolver a Política Nacional de Turismo.
Sistema Nacional de Turismo	Composto pelo Ministério de Turismo, Instituto Brasileiro de Turismo (EMBRATUR), Conselho Nacional de Turismo e Fórum Nacional de Secretários.	Podem integrar ao sistema: órgão estaduais de turismo e as instâncias de governanças.
Portaria nº 105/2013	Estabelece diretrizes do Programa de Regionalização do Turismo.	Instituiu o Mapa do Turismo Brasileiro.
Categorização dos Municípios das Regiões Turísticas do Mapa do Turismo Brasileiro (BRASIL, 2019)	Instrumento elaborado pelo Ministério do Turismo para identificar o desempenho da economia do setor nos municípios que constam no Mapa do Turismo Brasileiro.	Dividido em 5 macrorregiões turísticas: norte, nordeste, centro-oeste, sudeste e sul.
<b>ÂMBITO ESTADUAL</b>		
SANTUR- Agência de Desenvolvimento do Turismo de Santa Catarina (SANTA CATARINA, 2020)	Autarquia estadual da administração pública	Dividido em 12 regiões turísticas: Caminhos do Alto Vale, Vale do Contestado, Vale Europeu, Grande Oeste, Caminho dos Príncipes, Caminhos da Fronteira, Encantos do Sul, Costa verde e Mar, Caminho dos

		Canyons, Serra Catarinense, Grande Florianópolis, Vale das Águas
Conselho Estadual de Turismo - CET /SC (SANTA CATARINA, 2020)	Órgão colegiado, de caráter consultivo. Tem por objetivo geral definir a política de desenvolvimento turístico do Estado.	Composto por representantes das regiões turísticas, da sociedade civil organizada e de setores turísticos catarinenses.
Instância de Governança Encantos do Sul	Organização com participação do poder público e dos atores privados dos municípios componentes das regiões turísticas, com o papel de coordenar o Programa em âmbito regional.	Composta por 32 Municípios: Armazém; Braço Norte; Balneário Rincão; Capivari de Baixo; Cocal do Sul; Criciúma; Forquilha; Garopaba; Grão Pará; Gravatal; Içara; Imaruí; Imbituba; Jaguaruna; Lauro Muller; Laguna; Morro da Fumaça; Nova Veneza; Orleans; Paulo Lopes; Pedras Grandes; Pescaria Brava; Rio Fortuna; Santa Rosa de Lima; São Ludgero; São Martinho; Siderópolis; Sangão; Treze de Maio; Treviso; Tubarão e Urussanga
<b>ÂMBITO REGIONAL</b>		
Consórcio Intermunicipal Multifinalitário dos Municípios da AMUREL-CIM	Plano de Desenvolvimento Territorial do Turismo da Região Serra & Mar do Estado de Santa Catarina	Composta por 18 municípios: Armazém, Braço do Norte, Capivari de Baixo, Grão Pará, Gravatal, Imaruí, Imbituba, Jaguaruna, Laguna, Pedras Grandes, Pescaria Brava, Rio Fortuna, Sangão, São Ludgero, São Martinho, Santa Rosa de Lima, Treze de Maio e Tubarão
Colegiado de Gestores de Turismo e Cultura da AMUREL	Formado pelos gestores do Turismo e Cultura dos municípios associados da AMUREL, ou por eles indicados.	O grupo debate, propõe e delibera sobre assuntos relacionados às áreas, em âmbito local e regional.
<b>ÂMBITO MUNICIPAL</b>		
Lei nº 888/2012 <sup>3</sup>	Dispõe sobre a estrutura administrativa do Poder Executivo Municipal de Pedras Grandes e dá outras providências.	Possui a Secretaria Municipal de Turismo, Cultura e Esporte. *
Plano Diretor de Pedras Grandes- 2010.	Instrumento básico da política de desenvolvimento, sob o aspecto físico, social,	Seção I Do incentivo ao turismo Art. 18, 19 e 20.

<sup>3</sup> Atualmente o órgão responsável pelo Turismo no município é um departamento de Turismo, Cultura e Eventos.

Lei do Plano diretor publicada em 13 julho 2012	econômico e administrativo, visando à orientação da atuação do Poder Público e da iniciativa privada, bem como o atendimento às aspirações da comunidade, sendo a principal referência normatizadora das relações entre o cidadão, as instituições e o meio físico.	
Lei nº 529/1999	Cria o Fundo Municipal de Turismo - FUNTUR	Finalidade de prover recursos para implantação de programas e a manutenção dos serviços oficiais de turismo no Município.
Lei nº 986/2014	Criação do Conselho de Turismo (COMTUR)	Órgão de caráter deliberativo, composto por representantes das entidades pública e privada que atuam no município.
Lei nº 1020/2015 <sup>4</sup>	Concessão de uso do bem público Parque Ecológico do Rancho dos Bugres.	Processo licitatório para Concessão de Uso do Bem Público Parque Ecológico Rancho dos Bugres. (Lei 1100/2019)
Lei complementar nº 014/2015 de 15 de abril de 2015	Dispõe sobre instituição e regulamentação da cobrança da taxa de visitação do Parque Ecológico Rancho dos Bugres.	Fica instituída a Taxa de Visitação, destinada a assegurar a manutenção das condições ambientais e ecológicas do Parque Ecológico Rancho dos Bugres, pertencente ao Município de Pedras Grandes/SC.
Lei nº 771/2009	Dispõe sobre a preservação do patrimônio natural, cultural e arquitetônico do município de Pedras Grandes.	Cria o Conselho Municipal de Cultura e Patrimônio Histórico. Lei de tombamento.

Fonte: Autores, 2020

### 3.4 ASPECTOS METODOLÓGICOS

O plano de turismo do município de Pedras Grandes teve seu processo de construção elaborado de forma participativa, com envolvimento da sociedade em geral. Durante todo processo houve colaboração dos atores sociais da iniciativa privada (trade turístico), representantes do poder público municipal e da sociedade em geral.

<sup>4</sup> Alterado pela Lei 1100/2019



Para que o plano atendesse as demandas locais e tivesse um formato que indicasse os anseios da sociedade, foram realizadas reuniões setoriais e visitas técnicas para obtenção de dados, observação de demanda e identificação dos lugares com oferta de produtos ligados ao segmento do turismo.

Paralelo às atividades de visita técnica e interação com os atores sociais, foram realizadas pesquisas de demanda e de oferta turística, no intuito de diagnosticar a situação atual do destino.

A equipe técnica conduziu todos os encontros e ações, fazendo o processo de intermediação e explicação das fases de construção do plano de turismo. O cronograma e respectivas atividades desenvolvidas pela equipe técnica para construção do PMTPG estão no quadro 9.

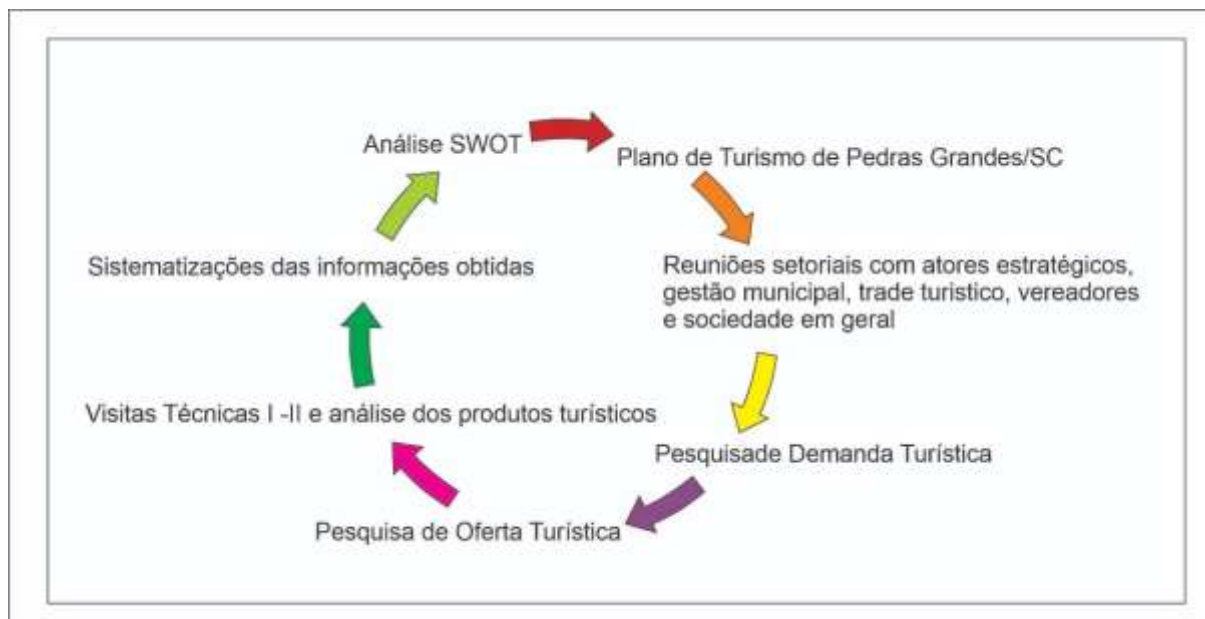
**Quadro 9** - Cronograma e atividades desenvolvidas pela equipe técnica para construção do PMT de Pedras Grandes/SC

<b>Dia/Mês//2020</b>	<b>Atividade</b>	<b>Número de participantes</b>
05/10	Reunião de Planejamento – Equipe Técnica da Febave e de Pedras Grandes	9 pessoas
07/10 a 09/10	Construção e Apresentação dos Formulários de Pesquisa	5 pessoas
10/10 a 30/11	Aplicação da pesquisa de oferta	27 pessoas
	Aplicação da pesquisa de demanda	153 pessoas
19/10	Reunião com: Prefeito Municipal, Vice-Prefeito Municipal, Secretarias Municipais, EPAGRI, Associações e Sindicatos, Samae, Diretores de Departamentos (Turismo, Cultura, Infraestrutura, Esporte, Assistência Social).	20 pessoas
21/10	Reunião com COMTUR e Trade Turístico	15 pessoas
26/10	Reunião com os Vereadores	12 pessoas
22/11 e 23/11	Visita Técnica I e II - Coleta de informações: Pontos turísticos em potencial no município de Pedras Grandes e locais com práticas turísticas, reuniões setoriais com representantes das comunidades rurais e urbanas de Pedras Grandes	27 pessoas

Fonte: Autores, 2020

As etapas de diagnóstico das condições atuais do turismo no município estão ilustradas na Figura 6 e detalhadas no quadro 10.

**Figura 6** - Etapas para desenvolvimento do diagnóstico atual do turismo em Pedras Grandes - SC.



Fonte: Autores, 2020

**Quadro 10** - Atividades desenvolvidas para elaboração do diagnóstico atual do turismo em Pedras Grandes/SC

Etapas	Atividades desenvolvidas
1	Reunião com atores estratégicos do turismo no destino. Na ocasião fez-se uma análise geral de como o turismo ocorre no município e como a gestão municipal trabalha esse segmento. A participação do Prefeito Municipal, da Diretora de Turismo e da Presidente do Conselho Municipal de Turismo foi fundamental para o planejamento das próximas etapas. O cronograma das etapas de elaboração do plano (quadro 9) foi montado e definido em conjunto, e de acordo com a realidade do município e do momento atual <sup>5</sup> .
2	Reunião com Prefeito Municipal, Vice Prefeito Municipal, Secretarias Municipais, EPAGRI, Associações e Sindicatos, SAMAE, Diretores de Departamentos (Turismo, Cultura, Infraestrutura, Esporte, Assistência Social). Na oportunidade houve explanação acerca dos procedimentos que compõe a construção de um plano de turismo e levantamento de dados e informações
3	Reunião com o COMTUR e com o Trade Turístico, discorreu-se acerca dos procedimentos que compõe a construção de um plano de turismo e levantamento de dados e informações (Apêndice 3).
4	Diagnóstico da demanda turística por meio da aplicação de um formulário via física e <i>on-line</i> , desenvolvido pela equipe técnica da Fundação Educacional Barriga Verde. O formulário físico foi distribuído em locais que recebem visitantes. A versão, <i>on-line</i> , foi desenvolvida com a Ferramenta do Google Formulários, cujo link foi divulgado via redes sociais e site institucional (Apêndice 1).

<sup>5</sup> Pandemia provocada pelo Corona Vírus - Covid-19.

5	Diagnóstico da Oferta Turística por meio da aplicação de um formulário, via física e <i>on-line</i> , desenvolvido pela equipe técnica da Fundação Educacional Barriga Verde. A versão física foi distribuída em locais de comercialização de produtos. A versão, <i>on-line</i> , foi desenvolvida com a Ferramenta Google Formulários, e encaminhada ao trade turístico e locais de comercialização de produtos, cujo link foi divulgado via redes sociais e site institucional (Apêndice 2).
6	Visitas técnicas nos locais e comunidades que possuem oferta turística e locais com potencial, em termos de atrativos naturais e culturais. Houve levantamento e observação no que se refere à infraestrutura local e equipamentos urbanos disponíveis ao segmento turístico.
7	Reuniões setoriais com representantes das comunidades e do centro da cidade de Pedras Grandes. As reuniões aconteceram em três locais pré-estabelecidos e divulgados aos interessados em colaborar com a construção do plano. Nessas reuniões apresentou-se aos participantes, a importância do plano para o desenvolvimento das atividades econômicas ligadas ao turismo. Apresentou-se aspectos relevantes da situação atual do turismo no destino. Na oportunidade aplicou-se em cada local, uma oficina participativa - <b>O que tem em Pedras Grandes/SC?</b> -, cuja ideia era compartilhar lugares, identificar no mapa de Pedras Grandes, exposto no local, espaços com atrativos culturais e naturais. Ao final de todo processo foi solicitado que cada participante respondesse - <b>O que temos e o que falta no município no segmento do turismo</b> , identificando os pontos fortes e potencialidades. Identificou-se também as fraquezas existentes no município e as ameaças que podem comprometer o seu desenvolvimento turístico.
8	Classificação dos locais mapeados pelos participantes das reuniões setoriais, classificando-os como: atrativo cultural ou natural e identificação dos locais com possibilidades de <b>comer, dormir, visitar e comprar</b> no município.
9	Organização e sistematização dos dados obtidos na fase de diagnóstico, organizando as informações e produção da análise situacional, no que se refere aos Aspectos Gerais do Turismo no destino (demanda turística, oferta turística e atrativos turísticos).
10	Aplicação da metodologia de planejamento conhecida como Análise Swot (FOFA - forças, oportunidades, fraquezas e ameaças), permitindo cruzar informações e traçar diretrizes estratégicas para organizar e planejar o turismo, por meio do plano de ação. A partir dos procedimentos descritos, os dados foram analisados objetivando traçar estratégias e propostas de ações, a curto, médio e longo prazo.

Fonte: Autores, 2020



# 4

## DEMANDA TURÍSTICA

#### 4 PLANO MUNICIPAL DE TURISMO DE PEDRAS GRANDES: DEMANDA TURÍSTICA

A pesquisa de demanda consiste em traçar o perfil dos visitantes e turistas. A coleta de dados tem como principal objetivo identificar as motivações, nível socioeconômico e expectativas em relação aos produtos e serviços consumidos. Tal conhecimento permite ao gestor público realizar o planejamento do turismo de acordo com o resultado obtido e direcionar as ações voltadas ao público que visita o município ou região, uma vez que esses farão o diagnóstico dos serviços ofertados.

Como já detalhado no item Metodologia desse Plano, a pesquisa de demanda foi realizada por meio de um formulário no formato *on-line* e físico, disponibilizados nas redes sociais e em diferentes locais que costumam receber visitantes no município. No total 153 pessoas responderam ao questionário.

Os dados socioeconômicos dos participantes que responderam à pesquisa de demanda estão no quadro 11.

**Quadro 11** - Dados socioeconômicos dos participantes da pesquisa de demanda turística do município de Pedras Grandes - SC.

Variáveis	Dados*
<b>Faixa etária</b>	26 – 45 anos
<b>Sexo</b>	86% feminino
<b>Escolaridade</b>	Superior completo
<b>Profissão</b>	Professores, empresários, engenheiros e funcionários públicos
<b>Renda mensal</b>	3 – 5 salários-mínimos
<b>Município onde residem</b>	Tubarão, Orleans, Urussanga

\*Foram indicados apenas os dados que tiveram maior frequência de respostas  
Fonte: Dados da pesquisa, 2020

Os dados associados, mais especificamente à visitação no município estão no quadro 12.

**Quadro 12** - Informações associadas à visitação ao município de Pedras Grandes - SC

Variáveis	Dados*
<b>Destino final dos visitantes</b>	Pedras Grandes (70%)
<b>Visitas anteriores à cidade</b>	84 % já haviam visitado Pedras Grandes antes
<b>Meio de transporte para chegar à cidade</b>	Automóvel (94%)
<b>Tempo de permanência</b>	1 dia (66%)
	2 dias (8%)
	3 dias ou mais (26%)
<b>Motivo da visita</b>	Lazer (57%)
	Negócios (14%)
	Eventos (7%)
<b>Locais mais visitados</b>	Festa do Vinho Goethe, Pousada e Restaurante da Imigração, Igreja Matriz São Gabriel, Produtores de Vinho Artesanal, Parque Ecológico Rancho dos Bugres, Paisagens Naturais e Estação do Trem/Casa da Cultura/Museu.
<b>Locais mais gostaram no município</b>	Natureza, cultura, acolhimento dos moradores, tranquilidade, Pousada e Restaurante Imigração, Vale da Uva Goethe.
<b>Locais menos gostaram no município</b>	Estradas/ sinalização, falta opções de gastronomia, falta de sinalização turística, falta de uma central de informações, pouca opção de lazer e hospedagem.
<b>Quanto à recomendação do município a outras pessoas</b>	96% responderam sim

\* Só foram indicados os dados que tiveram maior frequência de respostas

Fonte: Dados da pesquisa, 2020

Importante ressaltar que o resultado da pesquisa de demanda aponta as principais tendências de mercado, as preferências relacionadas à segmentação do turismo, ou seja, quais os tipos de turismo se destacam na região.

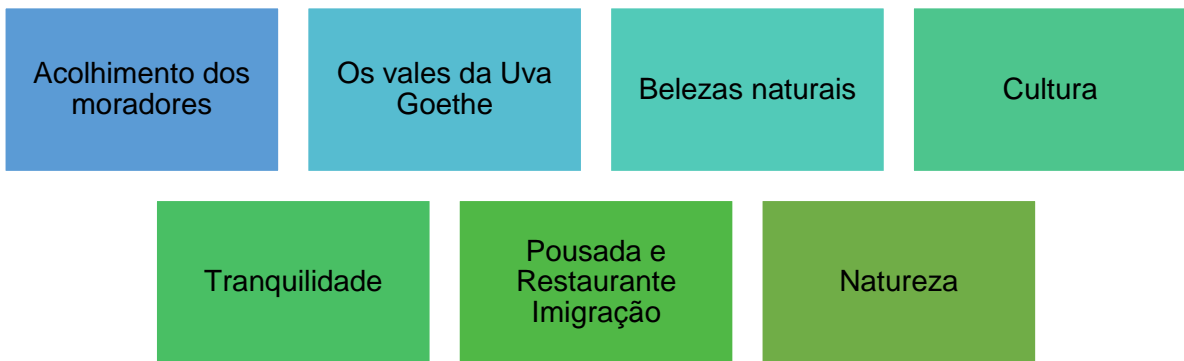
A análise dos quadros 11 e 12 sobre a demanda turística do destino nos permitiu chegar a algumas conclusões:

- O perfil de idade do público que visita o destino atualmente é jovem (de 26 a 45 anos), residente nas cidades vizinhas e com permanência de um dia, configurando-se como visitantes.
- Dentre os turistas, cuja motivação é o lazer, destaca-se a relevância dos segmentos de oferta de serviços ligados à gastronomia, consumo de produtos artesanais, eventos programados e arquitetura sacra.
- A permanência de somente um dia no município deve-se ao fato de o município dispor de poucos empreendimentos no ramo de hospedagem.
- Na opinião dos turistas, há necessidade de melhoria em: estradas / sinalização, informações turísticas, ramo gastronômico, lazer e hospedagem.

- Os temas “cultura da imigração.”, “produtos coloniais” e “patrimônio cultural”, são elementos importantes para a promoção e divulgação do destino.

Diante das informações obtidas nas pesquisas de demanda, os visitantes e turistas relataram alguns elementos que se destacam no município de Pedras Grandes (Figura 7).

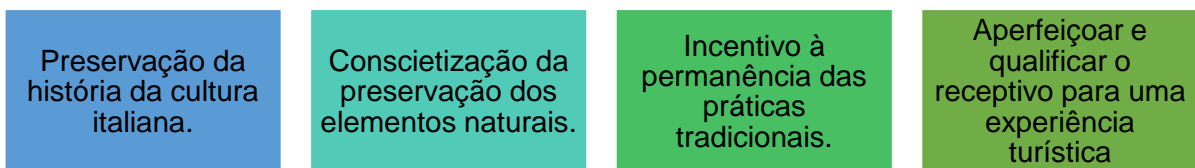
**Figura 7** - Elementos que se destacam no município de Pedras Grandes/SC, segundo os turistas e visitantes.



Fonte: Dados da pesquisa, 2020

Com base nas informações da Figura 7, pode-se destacar alguns elementos fundamentais que podem ser potencializados no território de Pedras Grandes para promoção do turismo (Figura 8).

**Figura 8** - Elementos que podem ser potencializados no território de Pedras Grandes/SC para promoção do turismo



Fonte: Dados da pesquisa, 2020

#### 4.1 IDENTIFICAÇÃO DOS ATRATIVOS TURÍSTICOS DE PEDRAS GRANDES/SC

Os quadros 13 e 14 apresentam os atrativos turísticos naturais e culturais, respectivamente.

**Quadro 13** - Atrativos turísticos naturais (Classificação C.1) de Pedras Grandes/SC

Classificação	Comunidade	Atrativo	Comer	Dormir	Visitar	Comprar
C.1.1. Relevo continental (Montanha, Serra, Monte/morro/colina, Pico/cume, Chapada, Tabuleiro, Patamar, Matakão, Vale, Planalto, Planície, Depressão, outros)	Santo Antônio	Mirante (potencial para contemplação e salto de parapente)			X	
	Centro	Mirante da cidade (Morro da Santa Nossa Senhora da Salete)			X	
	Santaninha	Morro da Antena (potencial de contemplação)			X	
	São João	Serrinha (local de contemplação)			X	
	Azambuja	Morro dos Felipe			X	
	Linha Carneiro-Azambuja	Morro da Bandeira			X	
C.1.2. Zona Costeira (Restinga, Duna, Barreira, Praia, Mangue, Estuário, Falésia, Baía/enseada/saco, Península/cabo/ponta, Recife/ atol, Ilha, Arquipélago, Barra, outros)						
C.1.3. Relevo Cárstico (Caverna, Gruta, Furna)	Rancho dos Bugres	Gruta dos Preve			X	
	Canela Grande	Caverna Natural			X	
C.1.4. Hidrografia e Queda d'água (Rio, Riacho, Córrego, Arroio, Lago/lagoa/laguna, Alagado, Fonte, Catarata, Cachoeira, Salto, Cascata, Corredeira, Outras)	Azambuja	Cachoeira e Poço do Hercílio			X	
		Cachoeira Gruta Nossa Senhora da Cabeça			X	
		Rio Sete Pecatti (contemplação)			X	
	São João	Rio João			X	
	Centro	Rio Tubarão			X	
	Azambuja/Centro	Rio Pedras Grandes			X	
	Rio Coral	Cachoeira Volnei Negro			X	
Cachoeira Zanella				X		



	Canela Grande	Rio Canela Grande			X		
	Ribeirão da Areia	Chuveirão		X		X	X
		Água Termal - Fonte				X	
		Rio do Ribeirão da Areia				X	
		Salto dos Machado ou cachoeira do Salto				X	
		Cachoeira do Lourival Rodrigues				X	
		Cachoeira dos Fornaza				X	
		Cachoeira (Rio Cintra)				X	
		Rio do Rio Cintra				X	
		Cachoeiras (Jorge Maia- propriedade)				X	
	Ilhota	Ilha de rio				X	
		Potencial para rafting/caiaques				X	
	Pedrinhas	Rio Pedrinhas				X	
C.1.5. Unidades de conservação e similares (Área de proteção ambiental, Área de relevante interesse ecológico, Estação ecológica, Floresta, Monumento natural, Parque, Refúgio de vida silvestre, Reserva biológica, Reserva extrativista, Reserva de desenvolvimento sustentável, Reserva de fauna, Reserva particular do patrimônio natural, Zoológico, Jardim botânico, outras)	Rancho dos Bugres	Parque Ecológico Rancho dos Bugres			X		

Fonte: Autores, 2020

**Quadro 14 - Atrativos turísticos culturais (Classificação C.2) de Pedras Grandes/SC**

Classificação	Comunidade	Atrativo	Comer	Dormir	Visitar	Comprar
C.2.1. Conjuntos arquitetônicos (Urbano, Rural, Industrial, Ferroviário, Outros), Sítios arqueológicos (Lítico, Cerâmico, Lítico-cerâmico, Estrutura de pedra, Estrutura de terra, Arte rupestre, Sambaqui, Outros), Sítios paleontológicos (Floresta fóssil, Restos fósseis ou em processo de fossilização, Moldes, rastros, pegadas, Outros), Parques históricos (Arqueológico, Geoparque, Histórico, outros)						
C.2.2. Comunidades tradicionais (Quilombola, Indígena, Ribeirinha, De imigração, Extrativista, Outras), Itinerários culturais (Histórico, Religioso/espiritual, Relacionado a lendas/mitos/narrativas associadas, relacionado a fatos históricos, outros)						
C.2.3. Lugares de manifestações de fé (Romaria e procissão, Culto, Encontro para manifestação de fé, referencial para mitos e narrativas de fé, Visitação de cunho religioso, Outros), Lugares de referências à memória (Acontecimento histórico, referencial para narrativa mítica, ritual e celebração, outros), Feiras/mercados de caráter cultural	Azambuja	Gruta Nossa Senhora Aparecida (Rio Sette Pecati – Família Marangoni)			X	
		Gruta Nossa Senhora da Cabeça (Família Pignatel)			X	
		Capitel (Praça Azambuja)			X	
		Capela de Santo Antônio (Família Masiero)			X	
	Alto Pedrinhas	Gruta Nossa Senhora Aparecida Família Beluco			X	
	São João	Gruta Nossa Senhora Aparecida Família Ghizzo			X	
	Canela Grande	Gruta Santa Luzia Família Adilson Rossete			X	
	Centro	Gruta Nossa Senhora Salete			X	
		Gruta Nossa Senhora da Saúde			X	
	2.4. Arquitetura civil (Casa/casarão/sobrado/solar, Casa de comércio, Educandário/colégio/escola, Liceu, Universidade, Coreto, Palácio/palacete, Chalé, Chafariz/fonte/bica, Hospital, Orfanato/creche, Asilo,	Pedrinhas	Sobrado Genovez			X
Santo Antônio		Cemitério			X	
		Igreja			X	
		Capitel de Santo Antônio			X	

Quinta, Outras), Arquitetura oficial (Casa de câmara e cadeia, Paço municipal, Cadeia, Casa de intendência, Casa de fundição, Casa de alfândega, Fórum/tribunal, Residência oficial, Sede do Poder Executivo/Legislativo/Judiciário, Outras), Arquitetura militar (Bateria, Baluarte, Bastião, Fortim, Forte, Fortaleza, Quartel, Colégio, Vila militar, Outras), Arquitetura Sacra (Igreja, Basílica, Catedral, Sé, Santuário, Capela, Ermida, Abadia, Oratório, Casa paroquial, Casa capitular, Casa da providência, Palácio arquiépiscopal, Mosteiro, Seminário, Convento, Outras), Arquitetura industrial/agrícola, Arquitetura funerária, Marcos históricos.		Casarão Sidnei Nolla			X	
		Casarão Antônio Nolla			X	
		Casarão Claudino Felipe			X	
		Casarão Ideraldo Perdoná			X	
		Casarão Valdecir Perdoná			X	
		Casarão Reginaldo Folchini			X	
		Casarão Martinho Romagna			X	
	São João	Casarão Antônio Sorato			X	
		Casarão Antenor Sorato			X	
		Casarão Santos Preve			X	
		Casarão Domingos Zanelato			X	
		Casarão João Tonette			X	
		Casarão Luiz Pedro Scremin			X	
		Casarão Laurentino Tonetti			X	
		Casarão Valério Zanelato			X	
	Azambuja	Casarão Zelindro Scremin			X	
		Cemitério dos Imigrantes			X	
		Monumento Centenário			X	
		Monumento da Magnólia			X	
		Capitel Nossa Senhora do Rosário de Pompeia			X	
		Igreja			X	
		Casa Straus			X	X
		Casarão Filomena Filippe			X	
		Casarão Rogério Filippe			X	
		Casarão Francisco Raldi			X	
		Casarão Laercio S Filippe			X	
		Casa das irmãs Juvenistas			X	
		Casarão Pousada da Imigração			X	X
		Casarão Antonio Filippe			X	
		Casa Família Quarezemin			X	
		Casarão Magnus Kucera			X	
		Casarão Alisio Filippe			X	
	Casarão/Fecularia Aquilino Felipe			X	X	
Casa Fretta - Aquilino Felipe			X			
Casarão Angelo Quarezemin			X			
Casarão Julio Traldi			X			

		Casa Ghisi			X	
	Rancho dos Bugres	Casarão Moacir Savi Mondo			X	X
		Igreja			X	
		Casarão Preve - Emilio D Bruna			X	
		Casarão Eucésario Cancelier			X	
		Casa Forte Pedro Paulo Fiera			X	
		Cantina Silvestre			X	
		Casarão Darci Quarezemin			X	
		Casarão Rubens Sorato			X	
	Ribeirão d' Areia	Igreja			X	
		Casarão Família Simon			X	
		Casarão José Scremin			X	
		Casarão/Antiga Ferraria José Scremin	X		X	
		Casarão Lurdes Vitorino da Silva			X	
	Rio Cintra	Casarão Antônio Marcon			X	
		Casarão Tereza M. Manarim			X	
		Casarão Osório Freccia			X	
		Casarão Egílio Manarim			X	
		Casarão Família Masiero			X	
	Riacho	Casarão Elson Longo			X	
		Casa Goulart – Adega Del Bizo			X	X
	Cachoeira Feia	Igreja			X	
	Sanga da Areia	Casa dos Arcos			X	
	Centro	Igreja Matriz			X	
		Praça Central Padre João Philippi			X	
		Cemitério Municipal			X	
		Casarão Francisco Grassi				
		Casarão José Antunes	X		X	X
		Casarão Maria S. P. Mendes - Donga				
		Casarão Sociedade Recreativa 12 de Outubro	X		X	X
		Paço Municipal			X	
		Casarão Mirian Ghisi			X	X
		Casarão Raciné G. Tachini				
		Casarão Família Tártari			X	

		Casarão Família Longo					
		Casarão Colégio das Irmãs – Antiga Prefeitura					
		Casa Paroquial			X	X	
C.2.5. Bens integrados à edificação (Bens integrados à paisagem ou ao espaço urbano, Outras), Outras Edificações (Ruínas, Museu/memorial, Biblioteca, Centros culturais/casas de cultura/galerias, Teatros/anfiteatros, Cineclubes)	Azambuja	Casa Marcon/Memorial da cultura italiana (anexo ao Restaurante Pousada da Imigração)			X		
	Santo Antônio	Ferraria Folchini			X		
	Cachoeira Feia	Pilar da Ponte e ruínas (Estrada de Ferro Thereza Cristina)			X		
	Centro		Biblioteca Pública Municipal Professora Tereza Marcelo Soares			X	
			Casa da Cultura – Antiga Estação Ferroviária			X	
			Museu da Colonização Italiana -			X	
	Rancho dos Bugres	Casa Forte			X		
	Alto Pedrinhas	Atafona Farinha Beluco			X	X	
	Ilhota	Ruínas (Estrada de Ferro Thereza Cristina).			X		
Santaninha	Ruínas das minas de feldspato			X			
Canela Grande	Museu Fretta			X			
C.2.6. Gastronomia típica e preparação de alimentos (Receitas típicas e tradicionais, Técnicas de produção e processamento de alimentos, Outras), Artesanato/trabalhos manuais (Cerâmica, Escultura, Bordado, Cestaria, Mosaico, Tricô/crochê, Entalhe, Renda, Fotografia, Tecelagem, Papel machê, Macramê, Plumária, Bijuteria, Dobradura, marcenaria/marchetaria, Gravura, Pátina e Texturização, Cartonagem, Pintura, <i>Découpage</i> , Topiaria/arranjos florais, Outros), Atividades tradicionais de trabalho (Agricultor, Pescador, Seringueiro, Garimpeiro, Quebrador de Coco, Fotógrafo lambe-lambe, Carpinteiro, Peão, outras	Ribeirão d' Areia	Cachaça do Imigrante			X	X	
		Produção de Geleia (Jessica)				X	
		Frigorífico Cechinel			X	X	
		Frigorífico D' Itália			X	X	
	Azambuja		Farinha de Mandioca Da Terra			X	X
			Amido de Mandioca Felipe			X	X
			Queijo Maicon			X	X
			Pratos típicos e vinho – Restaurante Pousada da Imigração	X	X	X	X
			Pipocas Felipe			X	X
			Amidos Felipe			X	X
			Produção de açúcar, vinho, cachaça Scremin.			X	
			Produtores artesanais de queijo			X	
			Propriedade Dener Quarezemin – Vinho e uva			X	X

		Casa Straus			X	X
	São João	Produção de vinhos e suco de uva Zanelato			X	
		Produtores de queijo				
		Ademir Daltoé – Bananas, polvilho, chips de banana, batata e aipim.			X	X
	Rancho dos Bugres	Alambique e Serraria Savi Mondo			X	X
	Rio Coral	Frigorifico Swini			X	
	Cachoeira Feia	Adega Del Bizo			X	X
		Embutidos Rodrigues			X	X
	Ilhota	Produção de vasos artesanais			X	
	Riacho	Cachaças Marcon			X	
	Santo Antônio	Produção de queijo artesanal			X	
	Azambuja	Grupo de dança Magnólia Branca			X	
	Centro	Associação Coral Pedras Grandes			X	
		Charanga Santo Hey				
C.2.8. Personalidades	Linha Carneiro	Mary Goudinho (cantora)				

Fonte: Autores, 2020.

Os atrativos classificados como Atividades Produtivas; Realizações Técnicas e Científicas e Eventos Programados estão especificados no quadro 15

**Quadro 15** - Atrativos turísticos de Pedras Grandes/SC, classificados como: Atividades Produtivas; Realizações Técnicas e Científicas e Eventos Programados

Tipo	Classificação	Comunidade	Atrativo	Comer	Dormir	Visitar	Comprar	
C3 Atividade Produtiva	C.3.1. Extrativista (Mineral, Vegetal, Animal), Agropecuária (Agricultura, Pecuária, Aquicultura, Silvicultura, Outras), Comercial (Atacadista, Varejista), Industrial (Petrolífera, Automobilística, Têxtil, Alimentícia, Coureira, Joalheira, Madeireira, ceramista, outras), Tecnológica.	Riacho	Pesque-Pague João Elias Marcon			X	X	
			João Masiero			X	X	
			Derivados de Peixe			X	X	
		Azambuja	Minérios Azambuja			X	X	
C.4 Realizações Técnicas e Científicas	C.4.1. Parque tecnológico, Centro de pesquisa, Usinas e outras estruturas de geração de energia, Planetário, Aquário, Viveiro e Outras							
C5 – Eventos Programados	C.5.1. Feiras/exposições, Congressos, Convenções, Festivais/shows, Seminários, Oficinas/workshops, Competições, Desfiles/passeatas, Encontros temáticos, Festas/celebrações (Religiosa/manifestação de fé, Popular/folclórica, eferente ao trabalho ou ciclo produtivo, Festa cívica, Outras) e outros	Centro	Festa da Padroeiro – São Miguel Arcanjo e Co-Padroeiro Nossa Senhora da Salete	X		X	X	
			Festa do Sagrado Coração de Jesus			X	X	
		Rio Coral	Trilha da Lua Cheia				X	
			Corrida de Aventura				X	
		São João	Festa da Padroeiro Santa Rosa de Lima				X	
			Festa Junina				X	
			Festa de São João				X	
			Festa de Nossa Senhora da Saúde				X	
			Festa Nossa Senhora Aparecida			X		

			Festas de Família: Família Redivo			X	
	Sanga da Areia		Jantar Dançante	X		X	X
	Santaninha		Festa da Padroeira Sant'Ana			X	
			Festa da Santa Barbara			X	
	Rio Cintra		Festa do Padroeiro São Xisto			X	
	Azambuja		Festa Nacional do Vinho Goethe	X		X	X
			Festa de São Marcos	X		X	X
			Novena e Missa			X	X
			Festa de Nossa Senhora do Rosário	X		X	X
	Santo Antônio		Festa de Santa Catarina			X	X
			Festa do Padroeiro Santo Antônio			X	X
	Pedrinhas		Festa do Padroeiro São Pedro			X	X
	Alto Pedrinhas		Festa da Padroeira Nossa Senhora dos Campos			X	X
	Cachoeira Feia		Festa da Nossa Senhora de Fátima			X	X
	Canela Grande		Festa do Padroeiro São José			X	X
	Linha Carneiro		Festa da Padroeira Nossa Senhora das Graças			X	X

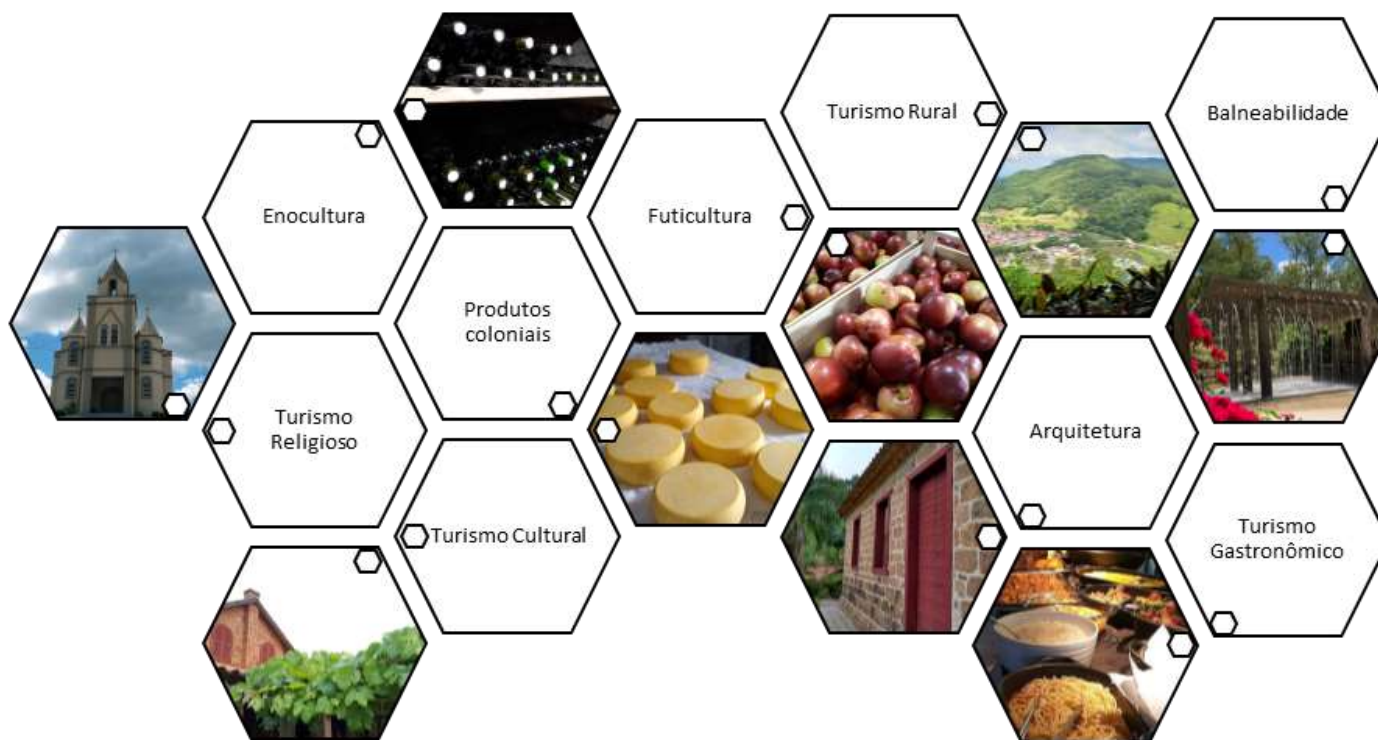
Fonte: Autores, 2020.



## 4.2 PRINCIPAIS TENDÊNCIAS DO SETOR DO TURISMO EM PEDRAS GRANDES/SC

Partindo-se da análise das demandas e atrativos turísticos de Pedras Grandes, construiu-se a Figura para ilustrar as tendências do setor no município.

**Figura 9-** Principais tendências do turismo em Pedras Grandes/SC



Fonte: Autores, 2020



5

DIAGNÓSTICO

## 5 DIAGNÓSTICO DA SITUAÇÃO TURÍSTICA

### 5.1 COMPETITIVIDADE

Para o Ministério do Turismo, o conceito de competitividade é “a capacidade crescente de gerar negócios nas atividades econômicas relacionadas com o setor de turismo, de forma sustentável, proporcionando ao turista uma experiência positiva” (BRASIL, 2015).

A competitividade do turismo é definida como a soma de estratégias que leva um destino turístico a se qualificar, inovando acima da média dos concorrentes, visando à sustentabilidade turística.

[...] a competitividade turística é a capacidade dos agentes que intervêm na atividade turística de um país, de uma região ou de uma zona, para alcançar seus objetivos acima da média do “setor”, de maneira sustentada e sustentável; o que pode alcançar-se mediante a consecução de rentabilidade financeira acima da média nos âmbitos empresariais, e de rentabilidade social e ambiental como consequência da atuação de organismos e instituições públicas, também se conseguindo obter a máxima satisfação para os turistas. Porque, o objetivo final da competitividade será o melhor atendimento das expectativas de todos os agentes que participam na atividade turística (SECALL, 2002 *apud* SILVA, 2004, p. 385-386).

Pode-se perceber que o planejamento contribui para ampliar a competitividade de um destino, principalmente quando é desenvolvido utilizando uma metodologia integrada e participativa. Desta forma, a organização de um documento formal, de livre acesso ao trade turístico, proporciona que todos possam se beneficiar e se empoderar do processo de desenvolvimento turístico. Sendo assim, a elaboração do Plano Municipal de Turismo, construído em conjunto com aqueles que fazem parte da atividade turística e pela população local, é de importância estratégica e deverá ser monitorado e atualizado permanentemente.

É de fundamental importância o papel da gestão pública do turismo municipal, através da Secretaria Municipal do Turismo. Não há como atribuir toda a responsabilidade pelo desenvolvimento do turismo para o setor privado, bem como suas entidades. A competitividade dos destinos turísticos não está pautada somente na oferta de produtos e serviços turísticos de qualidade. O principal diferencial são as

pessoas que “fazem o turismo acontecer”, este é o principal valor de um destino turístico organizado.

A competitividade do setor turístico contribui diretamente para o desenvolvimento econômico e pode ser descrita como o resultado da consonância entre os fatores naturais e humanos criados no destino turístico, determinada pela capacidade do trade turístico em atrair novos visitantes e aumentar os seus investimentos com a criação e implantação de bens e serviços de qualidade, bem como em experiências.

Para compreendermos a competitividade dos destinos turísticos, devemos considerar não só os elementos básicos da vantagem comparativa, mas também os elementos mais avançados que compõe as vantagens competitivas. As vantagens comparativas constituem os recursos disponíveis de um destino, as vantagens competitivas significam a capacidade que um destino tem para usar esses recursos de forma organizada e eficaz em médio e longo prazo.

Desta forma, um destino turístico pode contar com uma variedade grande de recursos e não ser tão competitivo como outro determinado destino, que conte com poucos recursos turísticos, mas que os explore de forma mais eficiente. Por consequência, um destino turístico que tenha a habilidade de convencer os seus habitantes da possibilidade de explorar e investir economicamente nos seus recursos, entendendo tanto os seus pontos fortes como os seus pontos fracos, que desenvolva uma política de marketing adequada e eficiente, e a aplique de forma correta, conseguirá ser mais competitivo que outro destino que não tenha percebido o papel que o turismo tem no seu desenvolvimento econômico e social, bem como em preservar o seu patrimônio material e imaterial.

Somente com ações planejadas e a integração dos setores público, privado, entidades do município e o envolvimento regional, agregando a inovação ao planejamento e ao produto turístico, que se poderá ampliar a competitividade dos destinos turísticos. Este é o desafio de Pedras Grandes, município foco deste Plano de Desenvolvimento.

O município de Pedras Grandes é dotado de grande potencial, repleto de atrativos e uma grande variedade de recursos, porém, para ser competitivo será necessário um plano de ação para tornar esta região um destino turístico consolidado. Neste sentido iremos fazer uma análise desses recursos, baseado nas 13 (treze)

dimensões utilizadas no índice de competitividade do turismo nacional do Ministério do Turismo.

No seguimento **Infraestrutura Geral e Acesso**, o município é cortado pela Rodovia SC 390, também conhecido como Rodovia Serramar, um projeto do Governo do Estado de Santa Catarina para desenvolver o turismo da Serra Catarinense e do litoral sul do estado. Está localizado a 25 km de Tubarão, que possui um hospital regional e uma universidade, e a mesma distância da Rodovia Federal BR 101. Distante 50 km do Aeroporto Regional Sul Humberto Ghizzo Bortoluzzi. Possui fornecimento contínuo de energia elétrica. Possui, também, disponibilidade de serviço de táxi. A Rodovia do Imigrante Italiano, que apesar de não pavimentada, liga o Centro do município ao município de Urussanga, passando pelo Distrito de Azambuja, sendo um dos principais potenciais de uma Rota Turística.

O destino é carente no seguimento de **Serviços e Equipamentos Turísticos**, não dispõe de sinalização turística viária nos padrões internacionais recomendados pelo Ministério do Turismo e inexistência de sinalização com mapa turístico informativo nas áreas turísticas. Não possui Centros de Atendimento ao Turista no destino, com funcionários capacitados para o atendimento, e que disponibilizam contatos de operadoras, guias e agências, profissionais que oferecem informações sobre o destino e os demais destinos da região, folder de serviços para os turistas e mapa informativo. Não possui Centro de Convenções ou Parque de Eventos. Tem como ponto forte a valorização e o fortalecimento da gastronomia regional por parte dos restaurantes do destino, por meio da aplicação de receitas baseadas em ingredientes típicos locais e regionais e a manutenção da identidade por parte dos agricultores familiares que mantem em suas propriedades a produção artesanal de vinhos, cachaça, sucos, queijos e embutidos.

O destino turístico possui destaque no seguimento **Atrativos Turísticos**, tendo, como pontos fortes a existência de diversos atrativos naturais, como cachoeiras, montanhas, vegetação preservada, compondo uma paisagem única. Presença de atrativos culturais com fluxo turístico, dos quais podemos destacar a arquitetura italiana, a Estação da Cultura, as festas, com destaque a Festa Nacional do Vinho Goethe. Restaurantes, meio de hospedagem e gastronomia típica italiana. Produção de frutas, com destaque a uva, frutas de caroço e maracujá. Faz parte dos Vales da Uva Goethe, primeira Indicação Geográfica de SC. Possui um Parque Ecoturístico que oferece grande potencial.

O município não possui um plano de **Marketing e Promoção do Destino**, para se tornar competitivo torna-se necessário a realização de um plano de marketing formal para o destino, elaborado com a colaboração de diversos atores, fundamentado em pesquisa sobre a demanda turística. É fundamental a participação em feiras e eventos do setor turístico, para promoção do destino, para isso é preciso produzir material promocional institucional (folhetos sobre atrações turísticas, manuais impressos para a comercialização de atrativos municipais, material audiovisual para a promoção do destino, mapas informativos e brindes), disponível inclusive em idioma estrangeiro, com a possibilidade da utilização do Talian, distribuído nos locais de visitação dos turistas, eventos promocionais, meios de hospedagem, estabelecimentos de alimentação e outros.

No seguimento **Políticas Públicas**, destacamos a existência de uma Secretaria Municipal com a atribuição exclusiva de coordenar ou incentivar o desenvolvimento do turismo, porém atua como Departamento de Turismo. Existência de instância de governança local ativa, em formato de Conselho de Turismo (Comtur), dedicada ao acompanhamento da atividade turística e que realiza reuniões com periodicidade regular. Recebimento de investimentos diretos do governo estadual, em projetos que visam o desenvolvimento do turismo, em áreas como a infraestrutura turística, com a construção do portal turístico, que remete a cultura da uva e do vinho e o Mirante Nossa Senhora Salete.

O seguimento de **Cooperação Regional** possui os pontos fortes com a existência de uma instância de governança estadual denominada Encantos do Sul, responsável por gerir os projetos e ações referentes à região turística da qual o destino faz parte, que conta com a participação ativa de diversos atores do segmento turístico. O município compõe a Rota Caminhos e Sabores, que promove o turismo regional, sendo composta por cinco municípios (Pedras Grandes, Treze de Maio, Tubarão, São Ludgero e Gravatal) e realiza capacitações frequentes dos agentes envolvidos. Também integra o Circuito das Praias (Jaguaruna, Treze de Maio, Sangão e Pedras Grandes). Pedras Grandes é um dos oito municípios que compõe os Vales da Uva Goethe.

O **Monitoramento** é um seguimento de extrema importância para a competitividade, pois gera dados relevantes para o planejamento do turismo no destino, o município não dispõe atualmente de projetos de monitoramento da demanda e da oferta turística.

A **Economia Local** é um seguimento de destaque e contribui para elevação do índice de competitividade regional, se destaca o agronegócio, com a fruticultura, produção de grãos, olericultura e silvicultura, produção pecuária, com a criação de bovinos para corte e leite, avicultura de corte e postura e suinocultura. Destaca-se na agroindústria, com potencial de crescimento, possuindo frigoríficos e agroindústrias de embutidos. Possui ainda um parque industrial com empresas que geram empregos a nível local e regional.

O município é competitivo no seguimento **Capacidade Empresarial**, pois já possui uma gama de empresas nas mais diversas áreas e há potencial de expansão, por se localizar as margens de uma rodovia que corta o estado e a proximidade da rodovia federal BR 101. A proximidade dos centros consumidores e a disponibilidade de mão de obra regional tornam o município competitivo neste seguimento. Com incentivos em turismo o município se tornará um possível destino de investimentos por parte das empresas. O desafio é a gestão dos arranjos produtivos locais (APL) para tornar o potencial em vantagem competitiva.

O seguimento **Aspectos Sociais** pode ser um diferencial competitivo, são as políticas para os jovens, para a terceira idade e para as pessoas que necessitam de alguma condição especial. É o caráter democrático e participativo da população na construção das políticas públicas. Envolvimento da comunidade local com a atividade turística e participação evidente na discussão sobre projetos turísticos.

A atividade turística pode exercer pressão sobre o meio ambiente e consecutivamente impactos, que podem ser positivos ou negativos. A existência de um órgão municipal com atribuição de coordenar ou incentivar ações referentes aos **Aspectos Ambientais** é um diferencial competitivo, com políticas de incentivo a recuperação e preservação do meio ambiente. Pedras Grandes desenvolve ações referentes ao controle do borrachudo, educação ambiental nas escolas em parceria com a Epagri, bem como orientações as famílias rurais quanto à proteção de nascentes, saneamento ambiental e resíduos sólidos. Outro ponto importante é a distribuição de água potável, o tratamento de esgoto e a coleta seletiva de resíduos.

No quesito **Aspectos Culturais** o município é competitivo, pois apresenta a presença de tradições culturais típicas do território onde o destino está inserido, entre elas, a vitivinicultura, a culinária e os aspectos da cultura italiana, expressos no saber fazer, com reflexos nas construções e nos produtos artesanais. Existência de manifestações religiosas no destino, como as festas nas comunidades. A Festa

Nacional do Vinho Goethe enaltece esse patrimônio cultural. O destino é reconhecido como o berço da colonização italiana no sul do estado, sendo Azambuja a sede da Colônia que recebeu em 1877 os primeiros imigrantes.

A presente análise apresenta o potencial que o destino turístico Pedras Grandes apresenta e demonstra que é necessário investir para se tornar um diferencial competitivo regional e como consequência um roteiro turístico consolidado, este plano trará as ações necessárias para que a atividade turística se torne uma ferramenta para alavancar a economia, preservando a cultura e a história desse local.

## 5.2 ANÁLISE SWOT

Partindo dos dados e informações discriminados nos itens:” Demanda Turística e Competitividade” do presente Plano, foi montada a Matriz SWOT, que destaca os pontos fortes, os pontos fracos, as oportunidades e ameaças da atividade turística no município de Pedras Grandes (Figura 10).

**Figura 10 - Análise SWOT do setor de turismo em Pedras Grandes/SC**

PONTOS FORTES	PONTOS FRACOS
<ul style="list-style-type: none"> <li>- Existência de patrimônio cultural e natural</li> <li>- Forte vínculo com a cultura da imigração</li> <li>- Forte potencial hídrico</li> <li>- Tradição de cultivos (vinhedos e frutas).</li> <li>- Festa Tradicional (Festa Nacional do Vinho Goethe).</li> <li>- Existência de associações relativas à cultura.</li> <li>- Presença do COMTUR e do Conselho de Cultura e de Patrimônio Histórico.</li> <li>- Localização e características similares com municípios vizinhos.</li> <li>- Bens tombados em nível municipal e estadual</li> <li>- Existência de leis de amparo ao turismo.</li> <li>- Presença de práticas econômicas e beneficiamento de produtos coloniais</li> <li>- Preservação do dialeto italiano</li> <li>- Parceria com a EPAGRI</li> <li>- Existência de atividades esportivas integradas com outros municípios</li> </ul>	<ul style="list-style-type: none"> <li>- Não aplicabilidade das leis de amparo ao turismo</li> <li>- Falta de um pronto-atendimento</li> <li>- Poucos locais de hospedagem</li> <li>- Falta engajamento do setor público e privado</li> <li>- Plano diretor desatualizado</li> <li>- Falta de infraestrutura turística e cultural</li> <li>- Falta de incentivo aos eventos culturais e parceria com as redes de ensino.</li> <li>- Falta uma rede integrada de prestadores de serviços</li> <li>- Elementos símbolos do município não valorizados</li> <li>- Carência de políticas públicas de incentivo aos proprietários de bens móveis e imóveis para usarem para o turismo</li> <li>- Falta de conscientização do potencial turístico</li> <li>- Falta de parceria com universidades e centros de pesquisa</li> <li>- Inexistência de um centro de atendimento e informações ao turista</li> <li>- Falta sinalização turística</li> <li>- Escassez de cursos de qualificação no setor turísticos.</li> <li>- Falta de incentivo empreendedores locais na comercialização dos seus produtos nas festas (Festa Nacional do Vinho Goethe)</li> <li>- Inexistência de guias capacitados e credenciados.</li> <li>- Falta de produtos com inspeção sanitária</li> <li>- Poucas opções no ramo gastronômico e artesanatos</li> </ul>



	<ul style="list-style-type: none"> <li>- Falta de sinal de internet.</li> <li>- Ausência de incentivos à cultura.</li> <li>- Informalidade da maior parte dos prestadores de serviços.</li> <li>- Falta de qualificação para atendimento aos turistas</li> <li>- Falta de transporte público</li> <li>- Ausência de equipamentos ligados ao lazer</li> <li>- Ineficiência na gestão do Parque Ecológico Rancho dos Bugres</li> <li>- Ausência de uma rede de comercialização de produtos locais</li> <li>- Ausência de estudos de capacidade de carga turística</li> <li>- Ausência de ciclovias</li> <li>- Falta de rotas turísticas</li> <li>- Inexistência de controle de visitantes</li> <li>- Falta de pavimentação nas estradas de acesso a Azambuja</li> <li>- Assessoria, orientação para novos empreendedores no ramo do turismo.</li> <li>Falta de atenção ao espaço do Museu/Cultura;</li> <li>- Ausência de cadastro de pessoas interessadas em participar de atividades turísticas</li> </ul>
<b>OPORTUNIDADES</b>	<b>AMEAÇAS</b>
<ul style="list-style-type: none"> <li>- Localização privilegiada (Serra e Mar)</li> <li>- Fácil acesso à BR-101</li> <li>- Tendência de crescimento elevado da demanda por turismo de natureza, cultural</li> <li>- Potencial para turismo em áreas rurais</li> <li>- Festa Nacional do Vinho Goethe e Notte Della Polenta</li> <li>- Potencial gastronômico</li> <li>- Manutenção do modo de vida dos colonizadores (turismo de experiência).</li> </ul>	<ul style="list-style-type: none"> <li>- Êxodo rural</li> <li>- Ausência do processo de sucessão familiar</li> <li>- Baixa qualidade de atendimento</li> <li>- Falta de parcerias estratégicas com outros municípios</li> </ul>

Fontes: Dados da pesquisa, 2020.



# 6

## ESTRATÉGIAS E AÇÕES

## 6 ESTRATÉGIAS E AÇÕES

### 6.1 MAPA ESTRATÉGICO

Partindo-se do Diagnóstico Atual acerca do setor de Turismo em Pedras Grandes, foi construído um mapa estratégico (Figura 11) para auxiliar o desenvolvimento desse setor no município.

**Figura 11** - Mapa estratégico para o desenvolvimento do setor de turismo do município de Pedras Grandes/SC



Fonte: Autores, 2020.

### 6.2 PLANO DE AÇÃO

A seguir apresenta-se o plano de ação quanto aos prazos (quadro 16) e perspectivas: financeira (quadro 17), de mercado turístico (quadro 18), de processos (quadro 19) e de Aprendizado e Crescimento (quadro 20).

**Quadro 16** - Prazos do Plano de Ação para o desenvolvimento do setor de turismo em Pedras Grandes/SC

PRAZOS DO PLANO DE AÇÃO		
Curto: até 3 anos	Médio: até 6 anos	Longo: até 10 anos

Fonte: Autores, 2020

**Quadro 17** - Plano de ação - perspectiva financeira para o desenvolvimento do setor de turismo no município de Pedras Grandes - SC

	O que fazer	Porque fazer	Quem fará	Prazo
Financeiro	Implementar o Fundo Municipal de Turismo - FUMTUR	Financiar programas/ações	PMPG, Poder Legislativo	Curto
	Controlar o orçamento e as finanças do setor turístico	Monitoramento dos recursos	Poder Legislativo, COMTUR	Curto
	Aplicar as Leis que assegurem a destinação de recursos ao FUMTUR	Sustentação do plano	PMPG, Poder Legislativo	Curto
	Promover incentivos fiscais e tributários	Valorizar e atrair novos empreendimentos	PMPG, Poder Legislativo	Curto
	Captar recursos financeiros junto as esferas municipal, estadual e federal	Financiar as ações do PMTPG	PMPG, Departamento de Turismo, Poder Legislativo	Curto
	Criar leis para o setor turístico do município	Normatizar o setor do turismo	Poder Legislativo	Curto
	Incentivar e auxiliar o empreendedor local na captação de recursos para investimento em propriedades rurais com potencial para atividade turística.	Fomentar novas fontes de renda	PMPG, Departamento de Turismo, Poder Legislativo, EPAGRI	Curto
	Revisão das leis pertinentes ao uso do solo: Plano Diretor	Desenvolvimento territorial e gestão do território	PMPG, Poder Legislativo	Médio
	Desenvolver projetos ligados à Instância de Governança Encantos do Sul	Integração com municípios da região	PMPG, COMTUR, Departamento de Turismo e Cultura	Curto

Fonte: Autores, 2020

**Quadro 18** - Plano de ação – Perspectiva: *Mercado*

	O que fazer	Porque fazer	Quem fará	Prazo
<b>Mercado</b>	Elaborar calendário de eventos	Para divulgar os eventos do município	PMPG, Departamento de Turismo e Cultura, COMTUR	Curto
	Promover/ampliar festivais culturais, gastronômicos e eventos temáticos	Aumentar a oferta de atrativos e produtos turísticos	PMPG, Departamento de Turismo e Cultura, COMTUR.	Médio
	Elaborar plano de marketing	Divulgar o município como destino turístico	PMPG, Departamento de Turismo e Cultura.	Médio
	Articular Pedras Grandes com os municípios da região	Promover regionalmente o município como destino turístico	PMPG, Departamento de Turismo e Cultura,	Médio
	Disponibilizar informações turísticas em diferentes pontos da cidade	Melhorar a infraestrutura do receptivo ao turista	PMPG, Departamento de Turismo e Cultura, COMTUR e Trade Turístico	Curto
	Criar uma rede de cooperação e colaboração entre secretarias municipais para a realização de ações e projetos.	Promover o crescimento do segmento turístico	PMPG	Curto
	Criar ciclovias no município	Fortalecer os roteiros ciclísticos	PMPG, Departamento de Turismo e Cultura, e de infraestrutura	Longo
	Desenvolver e incrementar roteiros e atrativos	Melhor uso do território	PMPG, Departamento de Turismo e de Cultura, COMTUR	Curto

Fonte: Autores, 2020

**Quadro 19 - Plano de ação – Perspectiva: Processos**

	O que fazer	Porque fazer	Quem fará	Prazo
<b>Processos</b>	Implementar a Secretaria de Turismo e Cultura	Organizar o setor	PMPG, Departamentos de Turismo e Cultura	Curto
	Formar uma rede de produtores locais	Fomentar o cooperativismo	PMPG, Departamentos de Turismo e Cultura, EPAGRI e secretaria de Agricultura, COMTUR	Médio
	Promover parcerias público-privada	Desenvolver o setor econômico e social do município	PMPG, Departamentos de Turismo e Cultura, Trade Turístico, Secretaria de Saúde e Desenvolvimento Social	Curto
	Pavimentar a Rodovia do Imigrante	Melhorar o acesso	PMPG, Departamento de Infraestrutura, Departamentos de Turismo e Cultura	Médio
	Criar projetos de incentivo as propriedades com potencial turístico	Aumentar a oferta turística	PMPG, Departamentos de Turismo e Cultura, Trade Turístico, Departamento de Infraestrutura, COMTUR, EPAGRI	Curto
	Controlar a concessão do Parque Ecológico Rancho dos Bugres	Melhorar a gestão do território	PMPG, Departamentos de Turismo e Cultura, Trade Turístico, COMTUR	Curto
	Mobilizar os empreendedores para adesão ao registro de inspeção dos produtos	Qualificar o setor turístico e econômico	PMPG e Departamento de Turismo e Cultura, EPAGRI, CIDASC, Vigilância Sanitária	Médio
	Estruturar os espaços para realização de eventos	Desenvolver e fortalecer o segmento de turismo de eventos	PMPG, Secretaria de Infraestrutura, Departamento de Turismo e Cultura	Longo
	Realizar pesquisa de demanda e oferta turística no município	Criar banco de dados sobre o setor	PMPG, Departamento de Turismo, Instituições de Ensino	Curto
	Criação de um Centro de Atendimento ao Turista	Melhorar o serviço de receptivo ao turista	PMPG, Departamento de Turismo	Médio
	Criar cooperativa de artesãos e produtores locais	Integração na cadeia do turismo	PMPG, Departamento de Turismo e Cultura, Secretaria de Ação Social	Longo
	Elaborar Inventário Turístico	Levantamento de informações sobre o setor turístico e cultural	PMPG, Departamento de Turismo e Cultura, COMTUR	Longo
	Estruturar o Turismo Rural de Pedras Grandes	Atender a demanda do ramo	PMPG, Departamento de Turismo e Cultura, Secretaria de Infraestrutura e Secretaria de Agricultura, EPAGRI, COMTUR	Médio
	Atualizar periodicamente o Plano Municipal de Turismo.	Acompanhar o desenvolvimento das ações e as tendências	PMPG, Departamento de Turismo e Cultura	Curto

Fonte: Autores, 2020

**Quadro 20** - Plano de Ação - Perspectiva: *Organizacional*

	O que fazer	Porque fazer	Quem fará	Prazo
<b>Organizacional</b>	Ofertar cursos de qualificação e aperfeiçoamento	Qualificar e capacitar o setor turístico	PMPG, Departamento de Turismo e Cultura, EPAGRI	Curto
	Conscientizar a população local da importância da Indicação Geográfica	Agregar valor ao produto	PMPG, Departamento de Turismo e Cultura, Secretaria de Agricultura, Secretaria de Educação, EPAGRI	Curto
	Criar projetos de educação patrimonial	Conscientização para preservação	PMPG, Departamento de Turismo e Cultura, Secretaria de Educação e Cultura, Instituições de Ensino e de Cultura, COMTUR, Associações e Trade Turístico	Curto
	Desenvolver o empreendedorismo turístico	Aumento da oferta turística	PMPG, Departamento de Turismo e Cultura, Secretaria de Educação, Instituições de Ensino e de Cultura, COMTUR, EPAGRI	Médio
	Elaborar programa para preservação do dialeto Talian	Preservar a cultura local	PMPG, Departamento de Turismo e Cultura, Secretaria de Educação, Instituições de Ensino e de Cultura, Associações.	Curto
	Sensibilizar para a importância da atividade turística no município	Capacitar para bem atender o público local, visitantes e turistas	PMPG, Departamento de Turismo e Cultura, COMTUR e Trade Turístico, EPAGRI	Curto
	Realizar campanha de sensibilização junto aos empresários sobre a importância da adesão às entidades do CADASTUR	Ingressar na base de dados do Ministério de Turismo	PMPG, Departamento de Turismo e Cultura, COMTUR e Trade Turístico	Curto
	Difundir o turismo nas redes de ensino e desenvolver projetos educativos	Promover atividades voltadas ao turismo, cultura e educação no município	PMPG, Departamento de Turismo e Cultura, Secretaria de Educação, Instituições de Ensino e de Cultura	Curto

Fonte: Autores, 2020

7

7

# CONSIDERAÇÕES





## 7 CONSIDERAÇÕES

O plano municipal de turismo é uma ferramenta que tem o intuito de contribuir com o desenvolvimento da atividade em âmbito municipal, apresentando estratégias e ações voltadas ao incremento e estruturação do turismo no destino.

Desenvolver o Plano Municipal de Turismo de Pedras Grandes/SC, em meio à Pandemia provocada pelo Corona Vírus, foi um desafio assumido pela equipe técnica designada para definir as diretrizes, a proposição de ações e estratégias para o fortalecimento do turismo neste município.

O planejamento inicial teve que ser remanejado, pois o aumento de casos da Covid-19 na região impediu a realização de várias atividades presenciais. A equipe técnica teve que se reinventar e desenvolver algumas ações de forma remota. Foi uma experiência interessante, pois novas tecnologias foram utilizadas. Aquilo que parecia ser um impedimento, transformou-se em desafios superados, grandes aprendizados e a descoberta de novas formas de comunicação.

Inicialmente a equipe técnica definiu a metodologia que permitiu o levantamento dos dados e a coleta de informações, seguindo os protocolos de saúde e os cuidados necessários, determinados pelos órgãos oficiais, e, em consonância com a normatização do turismo existente nas esferas federal, estadual e municipal.

Questionários foram construídos e aplicados on-line e de forma física. A coleta de informações, *in loco*, foi muito interessante, pois pode-se verificar os potenciais das comunidades do interior e as belezas naturais existentes no município. O contato com os dirigentes municipais, vereadores, lideranças, representantes das comunidades e do trade turístico, trouxe grandes contribuições para a identificação da vocação turística que desperta no município.

Com base nas fortalezas e fraquezas, oportunidades e ameaças identificadas, desenvolveu-se um plano de ação, que contribuirá para que Pedras Grandes, se consolide como um município turístico, e atrair muitos visitantes, o que contribuirá para a melhoria da qualidade de vida e o fortalecimento do sentimento de pertencimento nos munícipes pedrasgrandenses.

O trabalho de manutenção e avaliação deverá ser mantido em caráter permanente pela administração, a fim de alcançar todos os objetivos propostos neste plano. Para tal, faz-se necessária revisão periódica do plano, para atender as novas demandas e tendências do setor turístico, com a finalidade última de consolidar o destino no mercado nacional e internacional, e desenvolver o turismo no município de Pedras Grandes de maneira sustentável.



Cachoeiras

8

## REFERÊNCIAS

## REFERÊNCIAS

AMUREL - **Associação de Municípios da Região de Laguna** - Apresentação.

Disponível em:

<https://www.amurel.org.br/estruturaorganizacional/hotsite/index/codHotsite/2946>.

Acesso em 30 nov. 2020

ANTUNES, R. B.; CONSTANTE, V. T. Hidrografia. In: ROCHA, Isa de Oliveira (Org.).

**Atlas Geográfico de Santa Catarina**. 1. ed. v. 2, Florianópolis: Udesc, 2014

BRASIL. Ministério do Turismo. **Índice de competitividade do turismo nacional:**

relatório Brasil 2015 / Coordenação Luiz Gustavo Medeiros Barbosa. – Brasília, DF:

Ministério do Turismo, 2015. 92 p.

BRASIL. Ministério do Turismo. **Programa de Regionalização do Turismo:**

Categorização dos Municípios das Regiões Turísticas do Mapa do Turismo

Brasileiro. 2019. Disponível em:

[http://www.regionalizacao.turismo.gov.br/images/conteudo/Perguntas\\_espostas\\_Categorizacao\\_2019.pdf](http://www.regionalizacao.turismo.gov.br/images/conteudo/Perguntas_espostas_Categorizacao_2019.pdf). Acesso em: 22 dez. 2020.

BRASIL. Ministério do Turismo. **Projeto Inventário da Oferta Turística:** Programa

de Regionalização do Turismo – Roteiros do Brasil. Brasília: Ministério do Turismo,

2006. 38p. Disponível em:

<http://www.inventario.turismo.gov.br/invtur/downloads/projInvTur/projInvTur.pdf>.

Acesso em: 22 dez. 2020.

BRASIL. **Lei nº 11.771, de 17 de setembro de 2008**. Dispõe sobre a Política

Nacional de Turismo. Disponível em: [http://www.planalto.gov.br/ccivil\\_03/\\_ato2007-](http://www.planalto.gov.br/ccivil_03/_ato2007-2010/2008/lei/l11771.htm)

[2010/2008/lei/l11771.htm](http://www.planalto.gov.br/ccivil_03/_ato2007-2010/2008/lei/l11771.htm). Acesso em: 23 nov. 2020

BRASIL. Ministério do Turismo. **Portaria nº 105, de 16 de maio de 2013**. Institui o

Programa de Regionalização do Turismo e dá outras providências. Disponível em:

<<http://www.turismo.gov.br/portaria-n-105-de-16-de-maio-de-2013>>. Acesso em: 24

set. 2020.

BRASIL. Ministério do Turismo. **Programa de Regionalização do Turismo**

**Brasileiro**. Disponível em:

<[http://www.regionalizacao.turismo.gov.br/index.php?option=com\\_content&view=article&id=77&Itemid=107](http://www.regionalizacao.turismo.gov.br/index.php?option=com_content&view=article&id=77&Itemid=107)>. Acesso em 24 out. 2020.

BRASIL. Ministério do Turismo. **Programa de Regionalização do Turismo:**

**categorização dos municípios das regiões turísticas do mapa do turismo**

**brasileiro - perguntas e respostas**. Brasília, 2018. Disponível em:

<<http://regionalizacao.turismo.gov.br/images/pdf/PerguntasRespostasCategorizacao2018.pdf>>. Acesso em: 30 out. 2020.

CONFEDERAÇÃO NACIONAL DE MUNICÍPIOS - CNM. **Turismo em 360º -**

**Planejando o turismo no seu município**. Brasília, 2018

IBGE. Instituto Brasileiro de Geografia e Estatística. **Banco de Dados de Informações Ambientais, 2020**. Disponível em: <<https://bdiaweb.ibge.gov.br/#/consulta/pedologia>>, Acesso em: 06 nov. 2020.

IBGE. Instituto Brasileiro de Geografia e Estatística. **Censo Demográfico**. 2010. Disponível em: <https://cidades.ibge.gov.br/brasil/sc/pedras-grandes/pesquisa/23/47427?detalhes=true>. Acesso em: 22 dez. 2020.

IBGE. Instituto Brasileiro de Geografia e Estatística. **Cidades e Estados: Pedras Grandes/SC**. 2020. Disponível em: <https://www.ibge.gov.br/cidades-e-estados/sc/pedras-grandes.html>. Acesso em: 22 dez. 2020.

LUIZ, E. L. **Geomorfologia**. In: ROCHA, Isa de Oliveira. (Org.). Atlas Geográfico de Santa Catarina. 1. ed., v. 2. Florianópolis: Udesc, 2014

MONTEIRO, M. A.; SILVA, P.V. **Clima**. In: ROCHA, Isa de Oliveira (Org.). Atlas Geográfico de Santa Catarina. 1. ed., v. 2. Florianópolis: Udesc, 2014.

PEDRAS GRANDES. **Lei complementar nº 014/2015 de 15 de abril de 2015**. Disponível em: <http://eleis.com.br/leis/pedras-grandes-sc-lei-complementar-n-014-de-15-de-abril-de-2015.html>. Acesso em: 30 nov. 2020

PEDRAS GRANDES. **Lei do plano diretor municipal do município de Pedras Grandes**. Disponível em: <http://www.camarapedrasgrandes.sc.gov.br/site/index.php/legislacao/plano-diretor.html>. Acesso em: 30 nov. 2020

PEDRAS GRANDES. **Lei nº 771 de 10 de junho de 2009**. Disponível em: <http://eleis.com.br/leis/pedras-grandes-sc-lei-ordinaria-n-771-de-10-de-junho-de-2009.html>. Acesso em: 30 de nov. 2020

PEDRAS GRANDES. **Lei nº 1020/2015 de 22 de dezembro de 2015**. Disponível em: <http://www.eleis.com.br/leis/pedras-grandes-sc-lei-ordinaria-n-1020-de-22-de-dezembro-de-2015.html>. Acesso em: 30 de nov. 2020

PEDRAS GRANDES. **Lei nº 888/2012**. Disponível em: [https://static.fecam.net.br/uploads/617/arquivos/1645557\\_Lei\\_888\\_2012\\_\\_\\_Reforma\\_Administrativa.pdf](https://static.fecam.net.br/uploads/617/arquivos/1645557_Lei_888_2012___Reforma_Administrativa.pdf). Acesso em: 30 nov. 2020

PEDRAS GRANDES. **Lei nº 986/2014 de 10 de dezembro de 2014**. Disponível em: <http://eleis.com.br/leis/pedras-grandes-sc-lei-ordinaria-n-986-de-10-de-dezembro-de-2014.html>. Acesso em 30 nov.2020

PEDRAS GRANDES. **Lei Ordinária nº 529 de 06 de dezembro de 1999 - Criação do Fundo Municipal de Turismo – FUNTUR**. Disponível em: <http://eleis.com.br/leis/pedras-grandes-sc-lei-ordinaria-n-529-de-6-de-dezembro-de-1999.html>. Acesso em: 24 nov. 2020

PEDRAS GRANDES. **Lei orgânica do município de Pedras Grandes**. Disponível em:

[https://static.fecam.net.br/uploads/617/arquivos/532671\\_Lei\\_Organica\\_do\\_Municipio\\_de\\_Pedras\\_Grandes.pdf](https://static.fecam.net.br/uploads/617/arquivos/532671_Lei_Organica_do_Municipio_de_Pedras_Grandes.pdf). Acesso em: 30 nov. 2020

PEDRAS GRANDES. **Plano diretor Municipal Pedras Grandes**. Disponível em: <http://www.camarapedrasgrandes.sc.gov.br/site/images/Docs/Plano%20Diretor%20-%20Parte%201.pdf>. Acesso: em 30 nov. 2020

SANTA CATARINA. Secretaria de Estado do Planejamento. Diretoria de Estatística e Cartografia. Isa de Oliveira Rocha (Org.) **Atlas geográfico de Santa Catarina: diversidade da natureza – fascículo 2**. [recurso eletrônico] 2.ed. – Florianópolis: UDESC, 2016. Disponível em: [http://www.spg.sc.gov.br/mapas/atlas/atlasgeograficosc/fasciculo2/fasciculo2\\_completo.pdf](http://www.spg.sc.gov.br/mapas/atlas/atlasgeograficosc/fasciculo2/fasciculo2_completo.pdf). Acesso em: 22 dez. 2020.

SANTA CATARINA. Agência de Desenvolvimento do Turismo de Santa Catarina – SANTUR. **A Santur**. 2020. Disponível em: <http://www.santur.sc.gov.br/index.php/institucional/a-santur>. Acesso em: 22 dez. 2020.

SEBRAE/SC. **Caderno de Desenvolvimento de Santa Catarina: Pedras Grandes**. Florianópolis: SEBRAE, 2019. 80p. Disponível em: <https://datasebrae.com.br/municipios/sc/m/Pedras%20Grandes%20-%20Cadernos%20de%20Desenvolvimento.pdf>. Acesso em: 22 dez. 2020.

SILVA, J. A. S. **Turismo, Crescimento e Desenvolvimento: uma análise urbanoregional baseada em Cluster**. 2004, 480f. Tese (Doutorado em Geografia.) - Faculdade de Filosofia, Letras e Ciências Humanas da Universidade de São Paulo. USP, São Paulo.

TONETTO, Eusébio Pasini; GHIZZO, Idemar; PIROLA, Lenir. **Colônia Azambuja: A imigração italiana no Sul de Santa Catarina**. Florianópolis: Epagri, 2015



9

APÊNDICE

## APÊNDICE 1 - Pesquisa de Demanda - Pesquisa Física e *On-line*

**FORMULÁRIO DE PESQUISA PLANO MUNICIPAL DE TURISMO DE PEDRAS GRANDES/SC**  
**A pesquisa contribuirá para a elaboração do Plano Municipal de Turismo do Município de Pedras Grandes/SC. Sua opinião é muito importante.**

1- Município/Estado de origem: _____	2- Sexo: ( ) Masculino ( ) Feminino
3- Faixa etária: ( ) Até 18 anos      ( ) 19 – 25 anos ( ) 26 – 35 anos    ( ) 36 – 45 anos ( ) 46 – 60 anos    ( ) acima de 60 anos	4- Renda mensal: ( ) Até dois salários mínimos ( ) 3 a cinco salários mínimos ( ) Acima de seis salários mínimos ( ) Sem renda
5-Profissão: _____	6- Nível de escolaridade: ( ) Ensino Fundamental incompleto ( ) Ensino Fundamental completo ( ) Ensino Médio incompleto ( ) Ensino Médio completo ( ) Ensino Superior incompleto ( ) Ensino Superior completo
7- Você já visitou Pedras Grandes? Sim ( ) Não ( )  Por quê? _____	
9- Meio de transporte utilizado para chegar em Pedras Grandes? ( ) Automóvel ( ) Ônibus ( ) Motocicleta ( ) Bicicleta ( ) Outro _____	
9- Período de permanência em Pedras Grandes: ( ) 1 dia ( ) 2 dias ( ) 3 dias ou mais	
10- Qual o motivo da sua visita? ( ) Negócio ( ) Lazer ( ) Pesquisa ( ) Eventos ( ) Outro Qual? _____	
11- Assinale os locais que você visitou:	
<input type="checkbox"/>	Estação do Trem/Casa da Cultura/Museu
<input type="checkbox"/>	Igreja Matriz São Gabriel
<input type="checkbox"/>	Igrejas/Capiteis/Templos religiosos/Grutas
<input type="checkbox"/>	Praça Padre João Phillipi
<input type="checkbox"/>	Pousada da Imigração
<input type="checkbox"/>	Restaurantes/Lanchonetes/Pub's
<input type="checkbox"/>	Parque Ecológico Rancho dos Bugres
<input type="checkbox"/>	Produtores de vinho artesanal
<input type="checkbox"/>	Produtores de cachaça artesanal
<input type="checkbox"/>	Comunidades/Propriedades Rurais
<input type="checkbox"/>	Cemitério do Imigrante - Azambuja
<input type="checkbox"/>	Cemitério Jardim da Paz Pedras Grandes
<input type="checkbox"/>	Morro da Pedra/Nossa Senhora da Salete
<input type="checkbox"/>	Construções históricas/Sobrado/Casa de Pedra e de pau-a-pique
<input type="checkbox"/>	Engenhos (Farinha, cana), Atafonas
<input type="checkbox"/>	Cachoeiras
<input type="checkbox"/>	Paisagens naturais
<input type="checkbox"/>	Comércio
<input type="checkbox"/>	Outro Qual? _____
12. Quantas vezes você esteve em Pedras Grandes? ( ) Uma ( ) Duas ( ) Três ou mais	
13. O que você mais gostou no município de Pedras Grandes? _____ _____	
14. O que você não gostou no município de Pedras Grandes? _____	
15. Você recomendaria para outras pessoas visitarem Pedras Grandes? Sim ( ) Não ( )	





**APÊNDICE 3 - Sugestões de Ação - Solicitação de sugestão Comtur/Vereadores****FORMULÁRIO DE PESQUISA PLANO MUNICIPAL DE TURISMO DE PEDRAS GRANDES/SC**

Sugestões: Plano de Ação para o Plano Municipal de Turismo de Pedras Grandes

Ação	Articuladores	Parceiros para execução



2020